

NÁŠ KRAJ NÁŠ DOMOV

STAROSTOVÉ
PRO LIBERECKÝ KRAJ

Regionální občasník pro Liberecký kraj vydávaný Starosty pro Liberecký kraj
listopad 2015 • www.starostoveprolibereckykraj.cz • č. 11

VĚŘÍM
STAROSTŮM
www.verim-starostum.cz



CO SE DĚJE ZA DVEŘMI HOSPICU

AKTUÁLNĚ I O NĚČEM JINÉM,
NEŽ JEN O FINANCÍCH

Hospic je téměř hotový a očekává se, že bude otevřen k 1. lednu příštího roku. Co ještě schází udělat? A co se vlastně za dveřmi instituce, jejíž užitečnost každý uznává, ale které se mnozí podvědomě obávají, bude dít? Vysvětluje Petr Tulpa, člen rady kraje pro rezort zdravotnictví.

Nastává čas, kdy společně začít mluvit o naplnění jednoho velkého cíle v oblasti zdravotnicko-sociální péče pro občany Libereckého kraje. Je téměř jisté, že stavba kamenného hospice míří ke zdárnému konci a zbývá velmi málo, aby mohl být zahájen skutečný provoz tohoto zařízení. Člověk rychle zapomíná na his-

torii, která byla nepřijemná, a raději se upíná ke žhavé současnosti, která na problémové věci pohlíží již s určitým odstupem. Vyřešili jsme mnoho složitostí a náš hospicový vlak je kousek od výjezdu z tunelu. O celkové historii a průběhu stavby budeme ještě podrobně informovat v celostátních médiích.

Stavba má dosud hodnotu 104 milionů korun a konečná cena se možná ještě nepatrně změní, ale myslím si, že je čas začít mluvit o významu hospice jako instituce, která by mohla být připravena k provozu – po dořešení interiéru a nutné administrativy – k 1. lednu 2016.

DŮSTOJNĚ AŽ DO KONCE

Co to vlastně je HOSPIC? Hospic byl původně útulek pro slabé a nemohoucí pocestné. Nyní jde o instituci, která provádí hospicovou a paliativní péči pro osoby,

které s vysokou pravděpodobností uzavírají životní pouť, a to v určené budově nebo v domácím prostředí, s cílem umožnit jim žít důstojně až do konce.

Další velmi častá otázka je, co hospicová a paliativní péče přesně znamená. Je to péče, která nabízí těžce nemocným a jejich blízkým účinnou pomoc, když už jsou prostředky klasické medicíny, stejně jako síly a schopnosti nejbližšího okolí pečovat o nemocného,

... POKRAČOVÁNÍ
NA STRANĚ 2

NOVÁ POHOTOVOST KAM S BOLESTÍ ZUBŮ

Od 1. října 2015 funguje v Libereckém kraji opět zubní pohotovost. O sobotách, nedělích a svátcích ji zajišťují ordinace Liberecké dentální společnosti ve 4. patře paláce Dunaj přímo u terminálu městské hromadné dopravy v centru Liberce. Zubaři budou sloužit od 18 do 22 hodin.

„Přestože je zajištění pohotovostní služby ve večerních hodinách složité a neodpovídá vždy potřebám akutních zákroků, je potřebné tuto službu pro obyvatele Libereckého kraje mít, aby nemuseli v případě náhlé změny zdravotního stavu nebo zhoršení průběhu zubního onemocnění cestovat do Prahy. Stejně tak mohou tuto ordinaci navštívit i pacienti, kteří plánovaně či náhodně navštíví náš kraj a přepadně je problém s bolestmi zubů,“ vysvětlil Mgr. Petr Tulpa, člen rady kraje pro rezort zdravotnictví.

ZUBNÍ POHOTOVOST

Soukenné nám. 121/1, budova Dunaj – 4. patro, Liberec 1

ORDINAČNÍ HODINY:
SOBOTA, NEDELE A SVÁTKY
18.00–22.00

Telefon do ordinace: +420 777 738 625
www.libdent.cz

Poskytovatel zdravotních služeb: Liberecká dentální s.r.o.

HEJTMAN ŽIVĚ, S VÁMI A U VÁS HEJTMANSKÝ DEN

Přijďte se zeptat hejtmana Martina Půty na vše, co vás zajímá. Již tradiční setkání hejtmána s občany proběhne 19. listopadu v Turnově a 11. prosince v Hrádku nad Nisou. Přesný čas a místo setkání budou upřesněny. Neváhejte a přijďte, na vašem názoru záleží!



■ ... V HRÁDKU N. NISOU

O prázdninách byla rekonstruována škola v místní části Donín. Byla vyměněna okna a zateplena fasáda. Součástí projektu energetických úspor byla i instalace nových kotlů a výměna termoblaiv na radiátorech. Opravou prošla také úžlabí, okapy a svody, novou střechu dostala i věžička.



Povědlo
se nám...

■ ... V HARRACHOVĚ

Harrachov už potřetí vyhrál soutěž měst a obcí Libereckého kraje v třídění odpadů Zlatá popelnice za rok 2014 a prvenství získal i ve zpětném odběru elektrozařízení. Harrachov se může pochlubit více než 65 kilogramy vytrříděného odpadu na jednoho obyvatele za rok. V krkonošském městě už také mají rozklíčovací rozpočet. Prostřednictvím městských webových stránek mají občané možnost si v přehledné podobě procházet rozpočtovými položkami. Seznámí se tak s plánovanými i skutečnými příjmy a výdaji, které jsou na webu podrobně uvedeny. Vedení města věří, že tak přispěje k větší transparentnosti hospodaření a lepšímu informování veřejnosti.

CO SE DĚJE ZA DVEŘMI HOSPICU

AKTUÁLNĚ I O NĚČEM JINÉM, NEŽ JEN O FINANCÍCH

POKRAČOVÁNÍ
ZE STRANY 1

nedostačující či spíše neúčinné. Hospicová péče je určena často pro pacienty s onkologickým onemocněním, ale přijímání jsou i pacienti s jinými druhy nevyléčitelných nemocí, většinou již v tzv. terminálním stadiu onemocnění.

BEZ BOLESTÍ A MEZI SVÝMI

Terminální stadium je pojem, který – bohužel – označuje konečnou fázi života, jednoduše řečeno je to hranice mezi životem a smrtí. Ne-

mocní v tomto stadiu jsou dnes většinou v nemocnicích. Zásadním rozdílem mezi péčí poskytovanou v lůžkových nemocničních zařízeních (většinou na odděleních akutní nebo následné péče) a hospicovou péčí je to, že hospicová péče se již nesnaží o zdravotnické vyléčení nevyléčitelných nemocí, ale o to, aby závěrečná část života těžce nemocného probíhala v maximální kvalitě. Aby byl co nejbližší běžnému životu, aby netrpěl bolestí, aby nebyl ničím a nikým omezen v svých aktivitách po celých čtyřadvacet hodin. Hospicová péče rovněž

klade důraz na to, aby byla těžce nemocnému poskytnuta kvalitní péče jak fyzická (hygiena, odstranění bolesti), tak psychická, včetně péče duchovní, má-li pacient zájem. Součástí komplexní hospicové péče je i paliativní medicína a paliativní péče, která se zabývá tlumením a odstraňováním jakýchkoli bolestí pacienta, ať už fyzických či psychických. V hospicových zařízeních se předpokládá neomezený přístup návštěv z nejbližšího okolí pacienta, je zde často umožněno i ubytování blízkých přímo na pokoji pacienta. Hospice jsou nestátní zdravotnicko-sociální zařízení, která mohou provozovat stálou lůžkovou hospicovou péči. Nabízena také bývá domácí služba, kdy ošetrovatelský tým dochází k nemocnému do jeho domácího prostředí, aby pomohl rodině s péčí.

UŽ MÁME KLÍČ

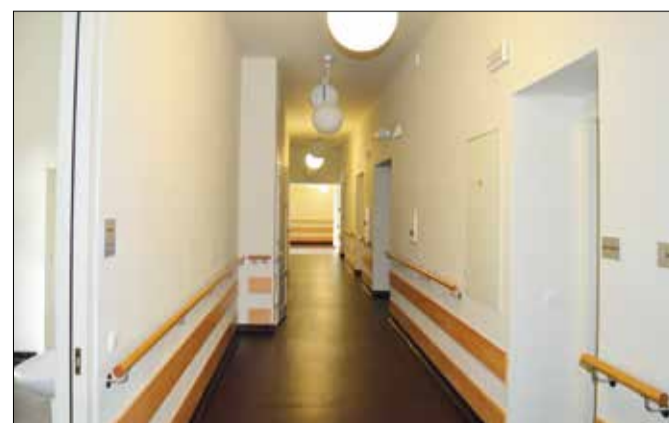
Podrobnější vysvětlování hospicové problematiky by trvalo mnohem déle. Vraťme se proto k našemu hospicu: V nejbližším období čekáme úspěšné dokončení interiérů hospice a poté zahájení kolaudačního řízení. To

všechno bychom měli stihnout do konce listopadu tohoto roku. Do té doby odbor zdravotnictví, investic a financí nezahálí. Zpracovali jsme a připravili financování pro období do samotného otevření hospice. Jde o zajištění bezpečnostní agentury a zejména přechodného správce budovy pro převzetí všech vstupních energií (voda, elektřina, topení s temperováním a větráním a dalších), včetně denního provozu pro další práce k dokončení celého projektu. A není to zanedbatelná částka, jedná se přibližně o 975 tisíc korun.

Domnívám se, že všechno může mít zdárný konec, alespoň jsou pro to všechny doložitelné předpoklady. Přesto mi dovoluete prohlásit, že ještě neotvíráme, ale klíč ' : otevření už máme na stole.



Petr Tulpa
člen rady kraje pro rezort zdravotnictví



Chodby jsou čisté a útulné.



Sociální zařízení je přizpůsobeno potřebám nemocných.



Interiéry hospice jsou již skoro hotové.



Upravený je i areál před hospicem.

Deset paragrafů proti lotrům

Neuvěřitelné peripetie, kterými procházel návrh zákona o registru smluv, líčí jeho autor poslanec Jan Farský. Je to napínavé čtení o tom, jak je občas těžké jít za svým cílem.

Jednoduchý zákon. Deset paragrafů. Ale obrovská změna. Na poli transparentnosti a boje proti korupci největší za posledních 25 let. Zákon o registru smluv dává povinnost zveřejnit všechny smlouvy, na základě kte-

rych stát utrací veřejné prostředky. S jednoduchou sankcí – pokud smlouvu nezveřejní, nemůže nic utratit. Kvůli zákonu tak nemusí vznikát žádný úřad, sankce je samovymahatelná a podle odhadů ze Slovenska, kde zákon zavedli už v roce 2011, pomůže ušetřit až 30 % výdajů. Kontrolu provádí konkurence, opozice, média i občané. Všichni uvidí, jak je s jejich penězi nakládáno. Do parlamentních voleb v roce 2013 jsem šel s příslibem, že ten-

to zákon prosadím. Nejlepší prevencí plýtvání a zlodějin je totiž právě transparentnost. Přejde mi naprosto zřejmé, že s veřejnými prostředky se musí nakládat veřejně. Zákon jsem měl připraven, a tak jsem ho předložil hned v prosinci 2013. Sice jsem skončil v opozici, ale protože jsem mezitím pod návrh zákona sehnal podpisy sedmi ministrů a dalších sedmdesáti poslanců z různých politických stran, věřil jsem, že bude schválen.

Povědlo se nám...

... V SEMILECH

O zeleň v Semilech bude nově pečovat městský zahradník. Bude mít na starosti stovky stromů, keřů a rozlehlé zelené plochy. Při nastavení koncepce a efektivnější péče o zeleň města bude spolupracovat s městským architektem. Město Semily dlouhodobě usiluje o zkrášlení zeleně například soutěží „Semily, město kvetoucí“, letničkovou výsadbou, ale i pravidelnou údržbou zelených ploch a vybudováním kompostárny. „Chceme v tomto trendu pokračovat i nadále a nově i prostřednictvím městského zahradníka více koordinovat a zkvalitnit péči o stromy, keře a zelené plochy ve městě,“ říká Lena Mlejnková, starostka města Semily. Podle ní má tradiční role městského zahradníka ve městě své místo, navíc koncepční přístup ušetří městu finanční prostředky.

JAK ZNEHYBNIT ZÁKON

Trvalo to skoro dva roky. Dva roky věčného jednání, vyjednávání, překvapování. Zákon na několik měsíců zastavil Hospodářský výbor pod vedením Ivana Pilného (ANO 2011), návrh zákona přímo zamítnul Výbor pro veřejnou správu pod vedením Milady Halíkové (KSČM), když proti němu hlasovali i někteří předkladatelé. Pak prošel Ústavní právním výborem a pohnul se konečně kupředu. Na schůzce jsem premiérovi vysvětlil, o co jde a jak je zákon potřebný, a premiér dal úkol ministru vnitra ho kompromisně, ale funkčně upravit. Tehdejší náměstkyně ministra vnitra Adriana Krnáčová (ANO 2011) ho ale zcela znehybnila.

Místo smluv by se zveřejňovaly jen začerněné listy. Naštěstí pro registr smluv se stala pražskou primátorkou a zákon se dal zase do pohybu.

NEPOCHOPITELNÁ LICOMĚRNOST

Po zaklopýtáních, kterých skutečně nebylo málo, se dobral k cíli. A když mně docházely síly a připadalo mi, že je to marné, pomáhaly neziskovky spojené v Rekonstrukci státu. Po skoro dvou letech, s nechtěnými, ale nezbytnými ústupky, byl zákon schválen. I když už nemá takový rozsah, jako když jsem ho navrhoval, tak se podařilo uhájit proti hlasům ze všech stran podstatu a většinu z navrhovaného. Má vlastně nakonec jen jednu velkou vadu – má začít platit až za dva

roky, tedy pro příští vládu. To je dost nepochopitelné a licoměrné. Snad se to ještě podaří změnit při jednáních v Senátu.

Vypadá to, že základní slib, s kterým jsem šel do voleb, se podaří splnit. Další oblastí, které se chci věnovat, je debyrokratizace. Rušení zbytečných a nesmyslných povinností, které dělají státní správu nejen drahou, ale hlavně tak složitou, že už se v ní málokdo vyzná.



Jan Farský
Poslanec PSP ČR za Liberecký kraj

... V JESTŘEBÍ

Od března do července 2015 se podařilo zrekonstruovat a zateplit kulturní dům v obci Jestřebí na Českolipsku. Stavební práce na objektu zahrnovaly výměnu všech oken a venkovních dveří, zateplení stropu a střechy objektu, zateplení vnějších obvodových stěn budovy a novou fasádu, novou střešní krytinu na celém objektu a instalaci rekuperačních jednotek. Celkové náklady akce činily cca 4,1 mil. Kč. Tuto částku pokryla dotace ze Státního fondu životního prostředí ve výši 2,9 mil. Kč a spoluúčast obce Jestřebí ve výši 1,2 mil. Kč. Další finanční přínosy pro obec plynou každý rok z úspor nákladů na vytápění celého objektu, které by měly činit asi 80 tisíc Kč. Opravený kulturní dům tak přispěl nejen ke zlepšení vzhledu obce, ale snižuje také její každoroční provozní náklady. Podobnou akci realizovala obec při zateplení a rekonstrukci vedle stojící budovy základní školy v roce 2013, kde každoroční úspory na vytápění činí cca 100 tisíc korun.

Povědlo se nám...

ABY CENY TEPLA LIDI ZAHŘÁLY, NE ROZPÁLILY DO BĚLA

Motivací pro výstavbu liberecké spalovny bylo levné teplo pro domácnosti. Nyní je ale teplo skoro dvakrát dražší než v sousedním Turnově. Proč tomu tak je a co by bylo řešením, vysvětluje liberecký zastupitel Jaroslav Zámečník.

Liberec má zastaralou soustavu rozvodů tepla a nejdražší teplo v celé ČR. Přitom v blízkosti liberecké teplárny stojí moderní spalovna komunálních odpadů, která dokáže zlikvidovat odpady z celého Libereckého kraje a vyrobit z nich teplo pro polovinu Liberce. To, co by se tedy zdálo jako výhoda, je ale kvůli zastaralým parovodním rozvodům v konečném důsledku nevýhoda pro peněženky Liberečanů. Proto občané prá-

vem požadují po vedení liberecké radnice rychlé vyřešení. V rámci zpracování nového územního plánu bylo ještě donedávna jasno v tom, že cesta k levnějšímu teplu v Liberci vede přes decentralizaci centrálního vytápění a modernizaci rozvodů tepla. S nástupem nové koalice ANO + Změna pro Liberec dochází k odklonu od původního záměru decentralizace. Nová koncepce centrálního vytápění města Liberce ale vzniká

netransparentně ve firmách zainteresovaných na dodávkách tepla do domácností, které si žádou „decentralizovanou“ konkurenci nepřejí.

Přitom s decentralizací vytápění jsou v Libereckém kraji dobré zkušenosti. Například v Turnově postavili za 15 milionů korun zbrusu novou kogenerační kotelnu na zemní plyn, a vyrábí tak pro přibližně 500 domácností elektřinu a teplo. Účinnost tohoto celého systému zvyšuje dodatečná instalace dvou tepelných čerpadel, které slouží k předehřevu teple užitkové vody. Výsledkem je pak pro turnovské obča-

... V DOKSECH

Hlavní průtah obcí Staré Splavy byl po rekonstrukci slavnostně otevřen 6. října 2015. Otevření zrekonstruovaného úseku silnice III/0381 proběhlo za účasti hejtmána Martina Půty, radního pro dopravu Vladimíra Mastníka a starostky města Evy Burešové. Vlastníkem komunikace a zároveň investorem akce byl Liberecký kraj, který na realizaci čerpal finanční prostředky z Regionálního operačního programu NUTS II Severovýchod. Celkové náklady stavby činily téměř 21,5 mil. Kč včetně DPH. Město Doksy hradilo opravy chodníků, veřejné osvětlení a nasvícení přechodů ve výši 2,7 mil Kč. Na realizaci se podílely firmy Vodohospodářské stavby Teplice a Silnice Žáček, jako subdodavatel i firma Eltodo-Citelum.



Povedlo se nám...

Povedlo se nám...

... V NOVÉM BORU

Kromě velkých staveb, jako je například II. etapa rekonstrukce náměstí Míru, se město snaží zlepšovat prostředí i drobnými opravami. Po nedávné rekonstrukci veřejných toalet v centru se začalo s opravou všech autobusových zastávek, čekáren a také samotného autobusového nádraží – letos se týká hlavně vnitřku budovy. Město navíc využívá pracovníky VPP z řad nezaměstnaných na držení stále služby, aby byl v těchto prostorách zajištěn pořádek a první dojem po příjezdu do města byl perfektní. Jedná se rovněž s neziskovými organizacemi o vzniku sociálního podniku, který by jednotlivcům pomohl překonat případnou nezaměstnanost a zároveň by byl finančně nezávislý.

ny teplo v ceně kolem 550 Kč/GJ. Není důvod, proč by taková cena tepla nemohla být po vzoru Turnova i v decentralizovaných částech Liberce, kde doposud lidé ve svých vyúčtováních platí běžně 900 Kč/GJ i více.

AŽ BUDOU DOCHÁZET ODPADY KE SPALOVÁNÍ

A co by bylo dál se spalovnou odpadů a s vyrobeným teplem? V současnosti se v liberecké spalovně spaluje 100 tisíc tun komunálních odpadů ročně. Přitom ale jen okolo 30% pochází z libereckých domácností, dalších 70% odpadů pochází odjinud. A v dalších letech díky postupnému třídění odpadů,

recyklaci a novým ekologickým metodám zpracování odpadů bude zřejmě v samotném Liberci odpadů ke spalení ubývat. Hlavního akcionáře Teplárny Liberec (MVV) čeká dříve nebo později výměna dožilých parovodů za horkovody. Pro rozhodnutí o takovéto investici by ovšem chtěla společnost MVV získat garanci a stabilitu odběrů tepla. O takové garanci ze strany města je možno uvažovat jen za stejného předpokladu jako před dvaceti lety, kdy bylo motivací města pro výstavbu spalovny právě levné teplo pro domácnosti, tedy levnější, než by se vyrobilo z domácích plynových kotlen. Má-li tedy mít centrální zásobování v Liberci založené na energe-

tickém využívání odpadů alespoň trochu respekt veřejnosti a právo na další existenci, potom nechť cena tepla pro občany je stejná jako například v Turnově z kogenerační plynové kotelny. A to bez ohledu na to, kdo původně či později anebo v dalších letech bude vlastnit akcie spalovny.



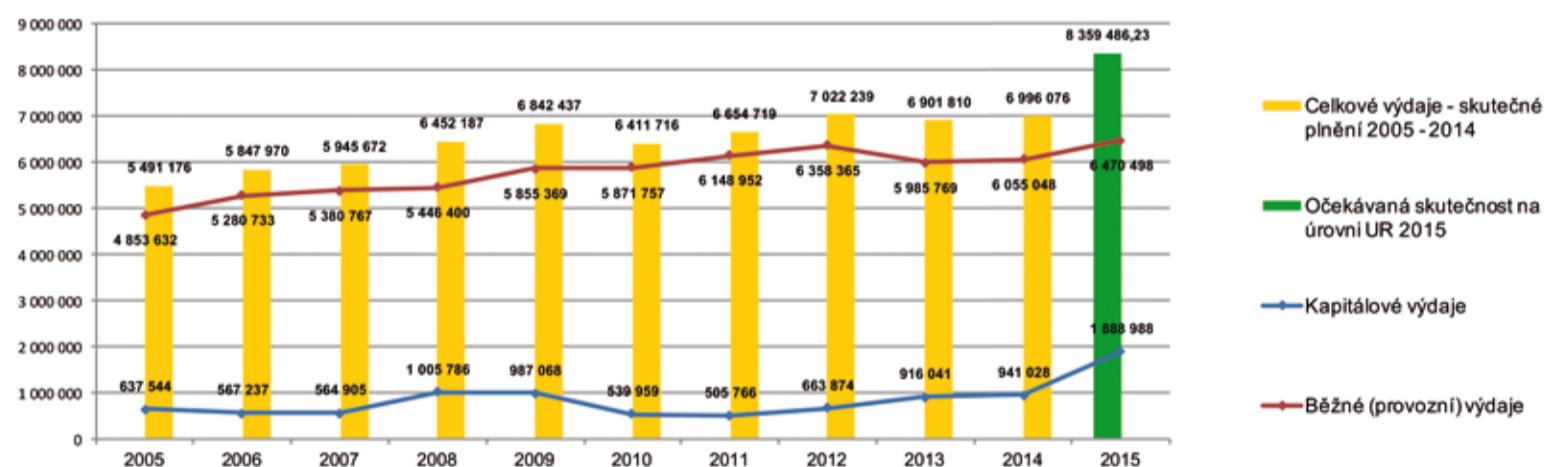
Jaroslav Zámečník
zastupitel města Liberec za SLK
zastupitel také v letech
1994–1998, kdy město Liberec
rozhodlo o výstavbě spalovny

INVESTUJEME STÁLE VÍC

Graf ukazuje vývoj celkových výdajů Libereckého kraje, kapitálových a provozních výdajů. Je vidět, že se nám daří každý rok realizovat investice v hodnotě vyšší než 900 milionů korun a určitě ani rok 2015 nebude výjimkou. Snížení provozních výdajů a právě přesun na investice (kapitálové výdaje) nám umožňuje opravovat školy, silnice, zřídit hospice a realizovat další potřebné a užitečné záměry.

Marek Pieter

náměstek hejtmána pověřený řízením rezortu ekonomiky, investic, správy majetku a informatiky



Nespravedlnost pro Liberec

Příděl pro města a obce z rozpočtového určení daní je stěžejní pro jejich rozvoj, neboť je to rozhodující přísun peněz do jejich pokladen. Před několika málo lety se podařilo zrealizovat stěžejní cíl politického hnutí Starostů pro Liberecký kraj a dosáhnout u obcí jejich podstatného zvýšení. U obcí senátního obvodu Liberec zpravidla o přibližně 2 tisíce korun (o přibližně 25%) na obyvatele.

Z tabulky je také vidět, že je v obvodu jen jedna výjimka, a to samotné krajské město, kde navýšení činilo

jen sto korun na obyvatele (o 1%). Nedobré postavení Liberce, jakožto pátého největšího města v republice, vynikne ještě více v porovnání s většími městy: Praha 29,2, Brno 17,4, Ostrava 17,4, Plzeň 17,4, Liberec 9,9. Přitom Liberec zajišťuje služby v obdobném rozsahu jako Brno, Ostrava i Plzeň včetně městské dopravy, divadel, zoologické či botanické zahrady a dalších.

Protože kandiduji v senátním obvodu Liberec, chci v případě úspěchu podporovat veškeré iniciativy směřující k dalšímu navýšení podílu měst a obcí. Samozřejmě budu proti jakýmkoli pokusům o jejich případné snížení a především vy-

vinu úsilí k tomu, aby se podstatně navýšil podíl Liberce (pochopitelně ne na úkor ostatních obcí), a ten se tak přiblížil v tomto ohledu ke druhému až čtvrtému největšímu městu v republice.



Michael Canov
kandidát do Senátu
politického hnutí Starostové
pro Liberecký kraj v senátním
obvodu Liberec v roce 2016

NAJDĚTE SVOJI OBEC

Na prvním místě jsou v tisících korunách údaje z roku 2013, tedy po změně rozpočtového určení daní. V druhém sloupci jsou údaje z roku 2012, tedy před změnou.

Obec	2013	2012	Obec	2013	2012	Obec	2013	2012
Bílá	9,4	7,8	Horní Řasnice	11,3	9,5	Pertoltice	9,3	7,7
Bílý Potok	9,6	7,5	Jeřmanice	8,0	6,7	Proseč pod Ještědém	8,8	7,3
Bulovka	9,7	7,8	Jindřichovice p. S.	9,6	7,6	Příšovice	8,5	6,6
Černousy	8,7	7,3	Kobylky	10,8	7,3	Radimovice	7,7	6,3
Český Dub	9,4	6,8	Krásný Les	9,5	7,6	Raspenava	9,3	7,1
Čtveřín	8,1	6,7	Kunratice	10,2	7,6	Soběslavice	8,8	7,3
Dětrřichov	9,1	6,9	Lázne Libverda	9,7	7,6	Stráž nad Nisou	8,6	6,5
Dlouhý Most	8,7	6,6	Lažany	7,9	6,5	Svijanský Újezd	8,9	6,8
Dolní Řasnice	10,1	7,3	Liberec	9,9	9,8	Svijany	7,9	6,5
Frydlant	9,4	7,3	Mníšek	9,8	7,2	Sychrov	10,6	7,6
Habartice	9,1	6,7	Nové Město p. S.	9,0	6,8	Šimonovice	8,0	6,7
Hejnice	9,7	7,0	Oldřichov v Hájích	8,8	7,4	Višňová	9,3	7,4
Heřmanice	9,1	7,6	Pacěřice	8,9	6,6	Vlastibořice	8,6	7,1
Hodkovice n. Moh.	9,0	6,6	Pěčín	9,1	6,9	Žďárek	8,3	6,9

