

30 

 Liberecký kraj

2019

KDYŽ SE ŘEKNE LIBERECKÝ KRAJ

442 943 obyvatel

30 890 Kč průměrná hrubá mzda

2,74 % nezaměstnaných osob

931 zahájených bytů

345 dokončených bytů

88 722 mil. Kč tržeb v průmyslu

481 300 hostů v cestovním ruchu

(Na veletrhu Holiday World 2019 se Liberecký kraj umístil na absolutním 3. místě v anketě Kraj mého srdce, celkem byl oceněn šesti medailemi.)

{Stav k 11/2019}

NETRADIČNÍ MÍSTA, KTERÁ BYSTE PŘI NÁVŠTĚVĚ LIBERECKÉHO KRAJE NEMĚLI VYNECHAT

V **Jilemnici**, v podhůří západních Krkonoš si nenechte ujít Zvědavou uličku, novorenesanční zámek s expozicemi Krkonošského muzea, unikátní mechanický Metelkův betlém nebo radnici s nejčastěji bijícími hodinami v Česku.

Vypravte se po stopách Járy Cimrmana do **Areálu u Čápa** v obci Příchovice. Čekají tu na vás muzeum připomínající vynálezy tohoto českého genia, rozhledna, venkovní lesopark a v neposlední řadě výborná restaurace s vlastním malým pivovarem.

Hrad **Valdštejn** je nejen nejstarším hradem Českého ráje, ale také branou do Hruboskalského skalního města s více než 400 pískovcovými skalními věžemi.

Kamenického stezka vede souběžně se známější Riegrovou stezkou, ale vysoko nad údolím Jizery. Díky šesti skalním vyhlídkám se vám otevrou zajímavé výhledy do hlubokého údolí řeky.

České Švýcarsko zná každý turista, ale už jste byli v **Kunratickém Švýcarsku**? Malé skalní město se skalní kaplí, několika vytesanými reliéfy s náboženskou tematikou a vyhlídkou Dutý kámen najdete ne daleko Cvikova.

- Liberecký kraj je **druhým nejmenším krajem** České republiky – rozloha kraje je **3 163 km²**.
- Liberecký kraj tvoří celkem **215 obcí**, z toho **39 měst**.
- **Nejvyšší hora** na Liberecku je současně nejvyšší horou na české straně Jizerských hor – **Smrk** (1 124 m n. m.), ale **nejvyšším bodem** v kraji je krkonošský **Kotel** (1 435 m n. m.).
- **Nejnižší položené místo** kraje se nachází 208 m n. m. (v místě, kde řeka Smědá opouští území České republiky).
- V Libereckém kraji leží **nejstarší chráněná krajinná oblast** naší republiky (CHKO Český ráj, založena v roce 1955).
- V Liberci najdete **nejstarší ZOO** na území bývalého Československa (otevřena roku 1904).

Nedaleko Chrastavy můžete pro překonání řeky Nisy využít unikátní samoobslužný **kabinkový mostní přepravník – transbordér**, který u nás nikde jinde nenajdete. A po svezení můžete ještě vyšlápnout na zříceninu gotického hradu **Hamrštejn**, která je na kopci nad řekou.

Nedaleko **Josefova Dolu** v Jizerských horách objevte **kaskády říčky Jedlová** s 5 metrovým vodopádem a naučnou stezkou, která vás provede údolím říčky a seznámí s místními přírodními krásami.

Dřevěná **rozhledna Heřmanice**, připomínající svým tvarem okurku, byla vybudována v roce 2012 podle návrhu libereckých architektů Mjolk. Zajímavostí je dvojité točité schodiště, a tak se nově přichází návštěvníci nemusí vyhýbat sestupujícím turistům.

Na návštěvu umělecké galerie v přírodě vás zvou v obci **Bрниště**, kde vznikla stezka „Sochy ve skalách“. Provedou vás po ní trollové, lesní bohyně a strážci lesa v různých podobách. Spatříte i další umělecká díla inspirovaná lesem, sny a legendami.

Město Zákupy vás zve nejen na návštěvu zámku, ale také na prohlídku **Muzea Eduarda Helda**, které láká k návštěvě expozice dosud živé místní výroby tradičních karnevalových masek a také kreativní dílny, kde si děti mohou vyrobit vlastní masky.

HOSPODAŘÍ S PŘÍJMY VE VÝŠI **10,46** MLD. KČ.

ADMINISTRUJE VEŘEJNÉ ZAKÁZKY PRO LIBERECKÝ KRAJ,
NA KTERÝCH V ROCE 2019 **UŠETŘIL 119 MIL. KČ.**

Pečuje o nemovitosti v majetku Libereckého kraje a řídí investiční akce.

Zřizuje 86 příspěvkových organizací.

Podporuje tisíce osob ročně v sociální oblasti.

- Finančně podporuje **19** příspěvkových organizací a **235** sociálních služeb,
- **1 234** klientů žije v sociálních zařízeních Libereckého kraje,
- **1 270** zaměstnanců pracuje v sociálních službách zřizovaných Libereckým krajem.

Zřizuje 57 příspěvkových organizací v oblasti školství:

- **14 724** žáků a studentů navštěvuje mateřské, přípravné, základní, střední a vyšší odborné školy zřizované krajem,
- **2 605** zaměstnanců pracuje ve školství v krajem zřizovaných školách,
- zabezpečuje **4** školské pedagogicko-psychologické poradny v Libereckém kraji.

Udržuje 2 076,3 km silnic II. a III. třídy.

- Podporuje dopravní obslužnost v kraji částkou **760** mil. Kč a koordinuje železniční, autobusovou i tramvajovou dopravu. Celkem objednal Liberecký kraj **18,96** mil. km v dráží a autobusové dopravě.

Zajišťuje zdravotnické služby prostřednictvím:

- krajských nemocnic v Liberci, Turnově, Frýdlantu a České Lípě,
- krajské zdravotnické záchranné služby s ročním provozním příspěvkem ve výši více než **240** mil. Kč,
- pohotovostních služeb pro děti a dospělé, včetně zubní pohotovosti pro širokou veřejnost,
- hospicové a paliativní lůžkové péče v Hospici sv. Zdislavy, s ročním příspěvkem **2,2** mil. Kč.

Kraj je hrdým partnerem mnoha sportovních a kulturních akcí v regionu.

- Jejich podpora přesahuje **80** mil. Kč (k největším patří Jizerská 50, Benátská noc, Mezinárodní hudební festival Lípa Musica atd.).

Podporuje záchranu památek a rozvíjí cestovní ruch.

- Zajišťuje činnost krajských muzeí, galerie a vědecké knihovny, podporuje významné kulturní aktivity.

Spolupracuje s agrárním sektorem a ekologickými neziskovými organizacemi Libereckého kraje.

- Stará se o ovzduší v kraji, v 1. a 2. vlně kotlíkových dotací bylo vyměněno **2 640** kotlů za více než **285** mil. Kč.
- V kraji se během roku uskutečnil desítky akcí z agrární oblasti a akcí zaměřených na ekovychovu.

Podporuje místní produkty, služby a firmy a napomáhá se zaměstnaností v kraji.

- Eviduje **6** značek v regionu, které zastupují regionální produkt, regionální potravinu či regionální službu.
- Vlastní značku **Křišťálové údolí** (Crystal Valley).

Stará se o bezpečnost občanů, je součástí krizového štábu Libereckého kraje.

- Při živelních pohromách koordinuje bezpečnostní opatření a ochranu občanů.
- Dlouhodobě podporuje dobrovolné hasiče i výcvik některých profesionálních hasičů, kteří zastupují kraj mimo jiné na soutěžích v požárních sportech v zahraničí, v roce 2019 celkovou částkou **26,9** mil. Kč.

ÚVODNÍ SLOVO HEJTMANA

Vážení a milí občané Libereckého kraje, vážení návštěvníci,

rok 2019 přinesl opět mnoho zajímavého, proto vám předkládám stručné shrnutí dění v našem kraji. V květnu jsme si připomenuli 15 let vstupu do Evropské unie, v listopadu vzpomínáme na události před 30 lety, kdy jsme bojovali za svobodu a demokracii. Rád bych dále chronologicky jmenoval důležité i zajímavé události, které nás v uplynulém roce potkaly.

Martin Půta, hejtmán Libereckého kraje

- Rod Gallasů a Clam-Gallasů, který je spojován s oblastí severních Čech, se stal tématem celého roku 2019 v oblasti kultury a společenských akcí.
- Rada Libereckého kraje zaznamenala změnu, kdy na pozici náměstka hejtmána za rezort dopravy, investic a veřejných zakázek rezignoval Marek Pieter, kterého k 1. únoru 2019 nahradil Jan Sviták.
- Bylo dokončeno první Centrum odborného vzdělávání na Střední škole hospodářské a lesnické ve Frýdlantu.

- Od března mohou v budově krajského úřadu občané za různé správní poplatky nebo jiné úhrady platit hotově nebo platební kartou.
- Liberecký kraj převzal od společnosti Preciosa, a. s., značku Křišťálové údolí (Crystal Valley).
- Ani tento rok se nezapomínalo na seniory. K Mezinárodnímu dni žen byla v březnu pořádána setkání, v říjnu pak proběhly tradiční Dny seniorů s bohatým kulturním programem.

LEDEN



BŘEZEN

ÚNOR

- Již 14. ročník Benefičního plesu hejtmána Libereckého kraje vynesl částku 474 900 korun. V rámci plesu byly podpořeny čtyři organizace pečující o pěstounské rodiny v Libereckém kraji.
- Kraj vyhlásil zcela nový dotační program Podpora retence vody v krajině, jehož cílem je zakládání a obnova přirozených vodních prvků. Alokována na něj byla částka 6 mil. Kč.
- Ministerstvo vnitra České republiky ocenilo Liberecký kraj za spolupráci při naplňování opatření tzv. Akčního plánu Geoinfostrategie. Liberecký kraj se řadí v oblasti správy a poskytování prostorových dat na přední místo v republice.

- Liberecký kraj si z 21. ročníku populární soutěže o nejlepší webové stránky a elektronické služby měst a obcí Zlatý erb 2019 odnesl mezi 435 webovými stránkami a projekty obcí a měst 3. místo za Turistický portál Libereckého kraje Cestou necestou. V krajském kole pak bodovaly Křižany, Semily a Jablonec nad Nisou. Na veletrhu REKLAMA POLYGRAF OBALY 2019 získal Kalendář Libereckého kraje cenu za fotografii.
- Nehod s účastí motocyklistů bylo v roce 2018 nejvíce za posledních 10 let. Každá šestá usmrcená osoba na silnicích byl v roce 2018 motocyklista. Tým silniční bezpečnosti, Liberecký kraj a další partneři pokračují v boji s vážnými nehodami motocyklistů projektem „Učme se přežít“.
- Celkem 235,5 mil. Kč ušetřil v loňském roce Liberecký kraj, aby tak mohl podpořit oblasti a konkrétní projekty, které nebyly součástí schváleného rozpočtu na letošní rok.

DUBEN



- Díky průkopnické práci Technické univerzity v Liberci, klastru Nanoprogress a vizionářským místním firmám se Liberecký kraj stal centrem nanotechnologií, zejména v oblasti aplikací nanovláken. To přilákalo i štáb televize Euronews, který zde natočil sérii reportáží.
- V průběhu roku se Liberecký kraj intenzivněji zapojil do úsilí minimalizovat negativní dopady na vlastním území v souvislosti s těžbou v polském dole Turów. Konají se různá setkání, protesty, vyjednávání na mezinárodní úrovni atd. K ochraně zájmů občanů byl vyzván i český stát, který v listopadu poslal Polsku nesouhlas s rozšířením těžby dle záměru.
- Poselství Víly Nisy je tradiční každoroční akce, kterou pořádají vodní skauti. Na již 20. ročník si družina naplánovala plavbu až k soutoku Nisy a Odry. Po cestě družina sbírala slavnostní stuhy se znaky měst. Součástí plavby byla i výstava v budově Krajského úřadu Libereckého kraje a mezinárodní konference s názvem „Nisa – řeka, která nás spojuje“.

ČERVEN

KVĚTEN

- Do provozu bylo předáno dalších 44 automatizovaných externích defibrilátorů. Od roku 2016 byl systém AED aktivován celkem 278krát (do dubna 2019).
- Už 15 let neexistují hranice mezi českými, německými a polskými sousedy. Proto se právě v květnových dnech otevření hranic slavilo na Trojzemí rodinou cyklojízdou a kulturním programem.
- Proběhl již 13. ročník krajského kola soutěže dopravních policistů v řízení provozu na křižovatkách pokyny policisty.

ÚVODNÍ SLOVO HEJTMANA

- Ještě začátkem prázdnin doznivaly v kraji Hry IX. letní olympiády dětí a mládeže ČR, které se konaly od 23. června do 28. června. V Libereckém kraji se utkalo celkem 3 400 mladých sportovců o 1 163 medailí. Naši reprezentanti se umístili na celkovém 5. místě.
- Vítězem krajského kola soutěže Vesnice roku 2019 v Libereckém kraji se stala obec Svojkov na Českolipsku. Hodnotitelská komise ocenila zejména komplexní přístup k celkovému rozvoji obce v oblasti vzdělávání, práce s mládeží a společenského života.
- Z vítězství v krajském kole programu Regenerace městských památkových rezervací a městských památkových zón za rok 2018 se může těšit město Lomnice nad Popelkou.

ČERVENEC



ZÁŘÍ

- K 50. výročí svého vzniku připravila příspěvková organizace Libereckého kraje APOSS Liberec v budově úřadu výstavu, která zmapovala padesátiletou historii i vzhled do současnosti.
- V Kavárně Pašta se uskutečnila největší filatelistická akce tohoto roku na území České republiky – národní výstava poštovních známek LIBEREC 2019. Bylo zde vystaveno na sto špičkových exponátů z území České republiky a z ciziny.
- Po roce se otevřelo nově zrekonstruované sídlo Krajské správy silnic Libereckého kraje v ulici České mládeže v Liberci. Ředitelství má novou adresu České mládeže 632/32, 460 06 Liberec VI.

SRPEN

- Tanvaldsko s Frýdlantskem propojil elektrobus. Jezdí kolem přehrady Souš a jde o první jízdy elektrobusu v Libereckém kraji na příměstské autobusové lince objednané krajem.
- Architektonická Soutěž Karla Hubáčka zaregistrovala v tomto roce 49 staveb. Informace o nich, ještě před samotným vyhlášením, putovaly krajem na výstavě. Vítěznou stavbou se v říjnu pak stala Mateřská škola Nová Ruda ve Vratislavicích nad Nisou.
- Ve spolupráci s Regionální agrární radou bude pokračovat financování stipendií žákům oboru Zemědělec – farmář a Agropodnikání na Středním odborném učilišti v České Lípě i na Střední škole hospodářské a lesnické ve Frýdlantu.

- ➔ Poctu hejtmana si na konci října v Oblastní galerii Liberec převzali Josef Haisler, Jaroslav Hlubůček, Jaroslav Rudiš, Graziano Sanvito, Jiří Suchomel a Markéta Pechová. In memoriam byl oceněn Michal Beneš.

LISTOPAD



ŘÍJEN

- ➔ Na plenárním zasedání Evropského výboru regionů, jež se koná během takzvaného Evropského týdne regionů a měst, byl zařazen bod k chybějícím přeshraničním dopravním propojením.
- ➔ Příprava projektu nového autobusového nádraží v Liberci pokračuje. S jeho výstavbou by se mohlo začít v prvním pololetí roku 2022. Nejprve vznikne terminál, poté parkovací dům.
- ➔ Poprvé se otevřely brány Křišťálového údolí, kde na 15 000 návštěvníků zavítalo do téměř 50 skláren, ateliérů, muzeí a škol v Českém ráji, Lužických horách, Jizerských horách a Krkonoších.

REZORT HEJTMANA

10,46 mld. Kč příjmy Libereckého kraje

8,08 mld. Kč mandatorní výdaje

407 mil. Kč úvěrová zadluženost
(dluh byl snížen o dalších 97 mil. Kč)

2 076,3 km silnic II. a III. třídy a **653** mostů
ve vlastnictví kraje

760 mil. Kč na zabezpečení provozu autobusů
a vlaků do všech obcí v kraji

862 mil. Kč výdaje na rekonstrukce silnic
ve vlastnictví kraje

18,96 mil. km počet ujetých kilometrů v dráží
a autobusové dopravě objednané krajem

200 mil. Kč na provoz krajské záchranné služby
a nákup **10** nových sanit RZP a RLP

30 dětí bylo umístěno do náhradních rodin, **38** stále
vytížených pěstounů na přechodnou dobu

68 mil. Kč podpora sportu v Libereckém kraji

HEJTMAN PRO OBČANY

- přivítal první dvě novorozené děti roku 2019,
- vyhlásil první ročník soutěže Cena hejtmána za společenskou odpovědnost 2019,
- osmkrát se setkal s občany v rámci Dnů s hejtmánem (Česká Lípa, Hejnice, Jablonec nad Nisou, Liberec, Ralsko, Turnov, Vysoké nad Jizerou, Žandov),
- odvyšlal přes 10 hodin svých živých vysílání, ve kterých odpovídal na dotazy občanů,
- vyvěsil vlajky tibetskou, romskou a sokolskou,
- ocenil desítky sportovců za jejich výkony, vyznamenal mimo jiné i Ivo Raisra a udělil Poctu hejtmána Josefu Haislerovi, Jaroslavu Hlubůčkovi, Jaroslavu Rudišovi, Graziano Sanvitovi, Jiřímu Suchomelovi a Markétě Pechové. In memoriam byl oceněn Michal Beneš,
- zúčastnil se závodů zimní i letní Jizerské 50, běhů Run Tour či Mattoni Liberec Nature Run.

93 projektů spolufinancovaných z fondů EU
o celkovém objemu výdajů **4,5 mld. Kč**

29,6 mil Kč pro 96 projektů zlepšující dostupnost veřejných služeb v programu obnovy venkova

6,3 mil. Kč podpora významných kulturních akcí

1,36 mld. Kč na bezproblémové financování provozu středních škol, dětských domovů, domovů pro seniory a ústavů sociální péče, krajské záchranné služby, muzeí a galerií

CO SE PODAŘILO

- přesvědčit Ministerstvo životního prostředí ČR o vydání nesouhlasného stanoviska k záměru rozšíření těžby v dole Turów na polském území, zajistit přípravu a financování monitoringu vlivu dolu na obyvatele českých měst a obcí, podpořit částkou 10 mil. Kč zahájení projektové přípravy na výstavbu vodovodů,
- zahájit práce na projektech na zlepšení podmínek v ústavech sociální péče v Nové Vsi u Chrastavy, Jedličkově ústavu v Liberci, Sosnové, Jestřebí a České Lípě - Lada za celkem 190 mil. Kč včetně dotací z EU. Připravit projekty v Raspenavě, Velkých Hamrech, Semilech, Hadkovicích nad Mohelkou, Vratislavicích a Jablonném v Podještědí s cílem zlepšit podmínky pro stávající klienty a navýšení lůžek pro nové klienty,
- dokončit opravy a kompletní rekonstrukce silnic II. a III. třídy v celkové délce 53 km, v rozpočtu zajistit 950 mil. Kč na další projekty oprav, rekonstrukcí a modernizací krajských silnic,
- dokončit stavbu a otevřít novou expozici horolezectví v Muzeu Českého ráje v Turnově, zmodernizovat prostory a technologie v Krajské vědecké knihovně v Liberci,
- připravit studii a zajistit potřebné pozemky pro výstavbu centrálního depozitáře pro krajské organizace, které zajistí odpovídající podmínky pro sbírky ve vlastnictví kraje,
- zajistit autobusovou dopravu na Liberecku prostřednictvím vlastní krajské firmy ČSAD Liberec, ve které bude mít Liberecký kraj kontrolu nad vynakládanými veřejnými penězi,



Telefon: 602 490 016
E-mail: martin.puta@kraj-lbc.cz
Web: www.hejtman.kraj-lbc.cz

Zvolen za hnutí Starostové pro Liberecký kraj.

Dříve zaměstnán jako starosta města Hrádek nad Nisou.

Narodil se 13. září 1971 v Liberci, žije v Hrádku nad Nisou. Má ženu Sylvíi a tři dcery. Mezi jeho zájmy patří publicistika, sport, zahrada, historie.

Motto: Naděje není to přesvědčení, že něco dobře dopadne, ale jistota, že má něco smysl – bez ohledu na to, jak to dopadne. (Václav Havel)

- připravit nové smlouvy pro železniční dopravce České dráhy a Arriva na části železničních tratí (Turnov, Semily, Liberec, Česká Lípa) od prosince 2019 s cílem zajistit modernější vozidla pro cestující v kraji,
- připravit novou Strategii Libereckého kraje 2021+, ve spolupráci s odborníky a veřejností v kraji, v rámci 15 pracovních skupin a 45 workshopů, zapracovat do ní kapitolu opatření pro zmírnění dopadů změny klimatu,
- pokračovat v postupných demolicích budov po sovětské armádě v Ralsku, letos zdemolováno 5 objektů za 5,9 mil. Kč. Pro příští roky jsou připraveny další demolice a zajištěno financování z dotací Ministerstva pro místní rozvoj za 50 mil. Kč,
- dokončit další tři projekty snižování energetické náročnosti budov za 51,5 mil. Kč – budovy obchodní akademie Česká Lípa, budova školy Zámecká SŠHL Frýdlant, objektu Zeyerova, APOSS Liberec, dalších 10 projektů za 140 mil. Kč připravujeme pro roky 2020-21,
- získat ochrannou známku Crystal Valley a zahájit fungování projektu Křišťálové údolí, který bude turistickou značkou Libereckého kraje a jeho tradiční produkci ve sklářství, bižuterii a výrobě šperků,
- zajistit nemocniční zdravotní péči pro 25 tisíc obyvatel Frýdlantska, Liberecký kraj zaplatil 8,6 mil. Kč za odkoupení Nemocnice Frýdlant, s. r. o. a jejího začlenění do Krajské nemocnice Liberec, a. s.,
- zlepšit systém záchrany lidských životů ve spolupráci složek IZS nákupem 44 kusů nových automatických externích defibrilátorů,
- zmodernizovat vozový park ZZS LK o 10 kusů nových sanit pro režim RZP a RLP v rámci rámcové smlouvy, další plán postupné obnovy v příštích letech je finančně zajištěn,
- dokončit výstavbu a předat školám do užívání 7 z 8 Center odborného vzdělávání Libereckého kraje za více než 600 mil. Kč za příspěví fondů z Evropské unie, s cílem výrazně zlepšit podmínky pro technické a odborné vzdělávání,
- zapojit do projektu „Potravinová pomoc dětem v Libereckém kraji 4“ celkem 62 škol, v rámci kterých bylo vytipováno více než 1 200 dětí,
- zrealizovat Hry IX. letní olympiády dětí a mládeže ČR 2019 v Libereckém kraji, jako největší sportovní akci v ČR v tomto roce a to bez externích agentur a s organizačním týmem z Libereckého kraje,
- dokončit realizaci dalších 16 projektů spolufinancovaných z fondů EU ve výši 679,2 mil. Kč,
- v rámci kotlíkových dotací proplatit celkem 2 640 žadatelům 285 mil. Kč,
- uspořádat Jarní školu Zdravých měst za účasti zástupců 130 obcí a měst z celé ČR,
- zahájit stavební práce na rekonstrukci budovy D na prostory podnikatelského inkubátoru, jako prostoru pro vznik a vývoj nových inovativních firem postavených na myšlenkách a nápadech lidí z regionu, který připravuje Lipo.in,

REZORT HEJTMANA

- podpořit v rámci Dotačního fondu Libereckého kraje v oblasti životního prostředí ekologickou výchovu a osvětu (24 projektů za 2,2 mil. Kč), ochranu přírody a krajiny (32 projektů za 3,1 mil. Kč), včelařství (61 projektů za 1,5 mil. Kč), zájmové kroužky v oblasti životního prostředí a zemědělství (14 projektů za 0,4 mil. Kč), předcházení vzniku odpadů (19 projektů za 1,6 mil. Kč) a retenci vody v krajině (11 projektů za 0,6 Kč),
- podpořit činnost Potravinové banky Libereckého kraje z s. částkou 300 tis. Kč,
- ukončit projekty revitalizace 11 významných alejí v LK, v rámci kterých bylo ošetřeno 1 102 stromů a vysázeno 252 nových stromů,
- účastnit se 17 veletrhů cestovního ruchu, 5 prezentačních venkovských akcí a uspořádat 10 presstripů pro bloggery, instagramery a novináře,
- již 9. rokem spoluorganizovat veletrh cestovního ruchu Euroregiontour,
- z dotačního fondu pro oblast kultury rozdělit finanční prostředky ve výši 2,5 mil. Kč,
- z dotačního fondu pro oblast památkové péče rozdělit finanční prostředky ve výši 18,852 mil. Kč,
- mimo běžný dotační fond podpořit částkou 4,3 mil. Kč záchranu ohrožených kulturních památek.



PRACUJEME NA

- přípravě stavby nového pavilonu Centra urgentní medicíny v Krajské nemocnici Liberec, v roce 2020 zahájíme soutěž na dodavatele stavby, která zahrnuje objekt Centra urgentní medicíny, parkovacího domu, energocentra a souvisejících inženýrských sítí a koridorů v celkové výši 2 mld. Kč bez DPH,
- projektově připravě dalších oprav, rekonstrukcí a modernizací silnic II. a III. třídy v objemu přesahující 1 miliardu Kč pro příští období,
- vyjednávání kompenzací negativních dopadů při rozšíření těžby v polském hnědouhelném dole Turów,
- projektu Rozvoj jízdenek Euro-Nisa-Ticket – ENT Future 2020 s novou škálou produktů a mohutnou propagační kampaní,
- celkové rekonstrukci budovy „D“, kde by mělo vyrůst mimo jiné také Inovační centrum – podnikatelský inkubátor,
- projektu „Parkovací dům, lávka a kultivace sídla Libereckého kraje“, kde v letošním roce byly zahájeny projekční práce,
- modernizaci Severočeského muzea v Liberci, které by se mělo otevřít již v II. polovině roku 2020,
- přesunu výjezdové základny ZZS LK v Jablonci nad Nisou do modernějších prostor,
- rozšíření Stipendijního programu a získávání dalších zaměstnavatelů zapojených do Stipendijního programu,
- zlepšení kvality železničního spojení Hrádek nad Nisou-Žitava,
- posilování projektu a značky Křišťálového údolí,
- podpoře činnosti Geoparků Ralsko a Globálního geoparku UNESCO Český ráj,
- nestavební části projektu „Zkvalitňování ochrany a zpřístupnění knihovního fondu Krajské vědecké knihovny Liberec a jeho prezentace“, zejména restaurování vzácných tisků, digitalizaci fondu Sudetik a zavádění RFID technologie.

SYMBOLY LIBERECKÉHO KRAJE



Vzhled znaku a vlajky Libereckého kraje vzešel z rukou heraldika Jana Tejkala. Znak i vlajky jsou určeny pro oficiální prezentaci kraje. Nejčastěji zobrazovaným komunikačním prvkem Libereckého kraje je logotyp. Jeho autorem je grafik Jiří Chalupa.



PARTNERSKÉ REGIONY



Kanton St. Gallen, Švýcarská konfederace (www.sg.ch)

Spolupráce mezi Libereckým krajem a kantonem St. Gallen probíhá na základě společné dohody převážně formou výměnných studijních pobytů, jejichž úkolem je přenos zkušeností a know-how.



Dolnoslezské vojvodství, Polská republika (www.umwd.dolnyslask.pl)

Dohoda mezi Libereckým krajem a Dolnoslezským vojvodstvím o regionální spolupráci a výměně zkušeností byla uzavřena dne 25. února 2003. Jde o tzv. přirozeného partnera, se kterým má Liberecký kraj společnou hranici. Řeší se tedy oblasti, které vyplývají z těsného sousedství (doprava, územní plánování, životní prostředí, cestovní ruch, školství, krizové řízení atd.), a to jak na úrovni Euroregionu Nisa v rámci pracovních skupin, tak přímo obou samospráv.



Zemské ředitelství Sasko, Svobodný stát Sasko, Spolková republika Německo

(www.sachsen.de)

V dubnu 2006 bylo podepsáno Společné prohlášení o spolupráci mezi Libereckým krajem a toho času Vládním prezidiem Dresden – nyní Zemské ředitelství Sasko (Svobodný stát Sasko). Spolupráce byla financována ze schváleného projektu. Jako v případě Polska se řeší oblasti, které vyplývají z těsného sousedství, a to jak na úrovni Euroregionu Nisa v rámci pracovních skupin, tak na úrovni obou samospráv. Přitom se nejedná pouze o spolupráci se Zemským ředitelstvím Sasko, ale i jinými kompetentními subjekty nacházejícími se na území Svobodného státu Sasko.



Vinnycká oblast, Ukrajina (www.vin.gov.ua)

Během oficiální návštěvy Vinnycké oblasti v Libereckém kraji v termínu 17. – 20. dubna 2017 byla uzavřena dohoda o spolupráci. Probíhají reciproční pracovní návštěvy. Tématem posledního studijního pobytu byla decentralizace a fungování českých úřadů a reforma veřejné správy na Ukrajině.



Lubušké vojvodství, Polská republika (www.lubuskie.pl)

Představitelé Lubušského vojvodství oslovili hejtmana s žádostí o spolupráci v srpnu 2017. 22. – 23. června 2018 se konaly Dny Lubušského vojvodství, během nichž podepsal hejtman kraje s maršálkem vojvodství dohodu o spolupráci. Uskutečňují se pracovní konzultace na vyvolané témata, naposledy se připravilo setkání v oblasti životního prostředí a zemědělství.

REZORT EKONOMIKY, SPRÁVY MAJETKU A INFORMATIKY

10,46 mld. Kč příjmy Libereckého kraje

8,08 mld. Kč mandatorní výdaje

1,36 mld. Kč výdaje na 86 příspěvkových organizací kraje

407 mil. Kč úvěrová zadluženost kraje

4,49 mld. Kč hodnota majetku Libereckého kraje

18,22 mld. Kč majetek svěřený do správy krajských příspěvkových organizací

(EKONOMIKA)

PODAŘILO SE NÁM

- zajistit dofinancování všech Center odborného vzdělávání v částce cca 650 mil. Kč, a to včetně vícenákladů vyvolaných havárií v Podhorské ulici v Jablonci nad Nisou,
- navýšením finančních prostředků o cca 70 mil. Kč na celkových 1,36 mld. Kč zajistit bezproblémové financování příspěvkových organizací kraje v jednotlivých resortech,
- zajistit více než 121 mil. Kč na investice do krajem založených a zřízených organizací v oblasti zdravotnictví, včetně „mimořádných“ příplatků,
- zafinancovat příspěvek ve výši 20 mil. Kč Zdravotnické záchranné službě na nákup nových sanitních vozů,
- v rozpočtu připravit zdroje na financování vlastního podílu a předfinancování akcí na rekonstrukce a opravy silnic v objemu bezmála 950 mil. Kč,
- nad rámec koaličního závazku vyčlenit v rozpočtu do Dotačního fondu Libereckého kraje částku v celkovém objemu 120,08 mil. Kč, ve které je nově i částka 6 mil. Kč na nový program podporující projekty k zadržení vody v krajině,
- zajistit částku 10 mil. Kč na financování sociálních služeb, které jsou potřebné již na začátku roku,
- podpořit rozvoj a zajistit zdroje na financování turistických destinací pro regiony Český ráj, Máchův kraj, Jizerské hory, Lužické hory a Krkonoše, a to částkou 1 mil. Kč pro každý region,
- znovu snížit naše úvěrové zadlužení o téměř 97 mil. Kč na konečných 407,7 mil. Kč za rok 2019.

PRACUJEME NA

- modelu nejnvhodnějšího způsobu financování a zajištění potřebných finančních zdrojů projektu Modernizace Krajské nemocnice Liberec – I. etapa, která zahrnuje objekt Centra urgentní medicíny, parkovací dům, energocentrum a související inženýrské sítě a koridory v celkové výši 2 mld. Kč bez DPH,
- získání prostředků z dotačního programu Ministerstva pro místní rozvoj – Podpora revitalizace území na demolici 26 havarijních objektů v oblasti Ralska v předpokládaném finančním objemu 50,3 mil. Kč a zajištění padesátiprocentního podílu vlastních prostředků v částce téměř 26 mil. Kč.

(INFORMATIKA)

PODAŘILO SE NÁM

- udržet dlouhodobou vedoucí roli Libereckého kraje při zavádění a rozvoji digitální technické mapy České republiky, pro moderní a efektivní správu majetku Libereckého kraje a obcí, což umožní hospodárně čerpat finanční prostředky,
- připravit chytré mapy pro výkon veřejné správy, pro potřeby občana a stavebníka, nutné k urychlení stavebního řízení,
- zahájit přípravu informačního systému pro pasportizaci majetku Libereckého kraje v návaznosti na technologie digitální technické mapy,
- připravit kompletní projektové dokumentace IT infrastruktury, včetně technologického vybavení serveroven, chlazení, záložního napájení, zvlhčování budovy D, podnikatelského inkubátoru; navržené řešení umožní budoucím uživatelům přístup k nadčasovým informačním technologiím,



Telefon: 777 067 761
E-mail: jitka.volfova@kraj-lbc.cz
Web: www.jitkavolfova.kraj-lbc.cz

Zvolena za hnutí ANO 2011. Pracovala pro Úřad pro zastupování státu ve věcech majetkových jako vedoucí oddělení hospodaření s majetkem. Narodila se 24. října 1968 v České Lípě, kde také žije. Má muže Martina, dvě děti a vnuka. Mezi její zájmy patří sport – cykloturistika, lyžování, horská turistika, rodina, zajde ráda do divadla nebo na koncert.

- zajistit kompletní provoz celé IT infrastruktury budovy E, včetně služeb pro klienty,
- zvýšit úroveň zabezpečení informačních systémů Libereckého kraje s důrazem na ochranu osobních údajů,
- zvýšit počet služeb poskytovaných v oblasti IT obcím a příspěvkovým organizacím, zvláště při využití elektronické spisové služby.

PRACUJEME NA

- realizaci digitální technické mapy České republiky II. generace; implementaci politiky Digitální Česko v souvislosti s elektronizací agend veřejné správy pro občana Libereckého kraje.

(SPRÁVA MAJETKU)

PODAŘILO SE NÁM

- uzavřít memorandum se statutárním městem Liberec za účelem vzájemné spolupráce při výstavbě objektu „Přestupní terminál veřejné dopravy včetně zázemí a Parkovací dům včetně zázemí“,
- koupit pozemky o výměře 2 699 m² v k.ú. Nová Ves u Chrastavy, v obci Nová Ves, za účelem vybudování pobytové služby v rámci transformace zařízení APOSS Liberec, p. o.,
- prodat nepotřebný nemovitý majetek za téměř 12,5 mil. Kč (např. vilu nacházející se v ulici Klostermanova v centru města Liberec a areál Domova pro osoby se zdravotním postižením Mařenice v katastrálním území Mařenice a Naděje),
- pokračovat v bezúplatném převedení pozemků obcím v Libereckém kraji o výměře cca 48 tis. m² za

účelem vybudování chodníků a cyklostezek v účetní hodnotě cca 2 mil. Kč (statistika k září 2019),

- vyjednat nabytí pozemků na letišti v Liberci od statutárního města Liberec pro účely provozu letecké záchranné služby (mobilní heliport),
- pokračovat v aktualizaci informačního systému majetkových operací za účelem analytických potřeb Libereckého kraje. Liberecký kraj získává efektivní nástroj na kontrolu svého majetku a bude mít objektivní informace za účelem potřebných investičních výdajů do nemovitého majetku,
- nadále investovat do energetických opatření v rámci revitalizace budov, kdy úspora energií je v řádu jednotek milionů korun,
- pokračovat v demolicích zdevastovaných budov v Ralsku (zdemolováno 5 objektů, např. 2 kotelny, letní kino) v celkovém finančním objemu 5,9 mil. Kč.

PRACUJEME NA

- realizaci prodeje bývalého dětského domova v ulici Mánesova, v Jablonci nad Nisou a připravujeme mimo jiné majetkoprávní operace pro silniční projekty do Integrovaného regionálního operačního programu v celkovém objemu 836 mil. Kč,
- přípravě nákupu pozemků v k. ú. Vratislavice nad Nisou v rámci transformace zařízení APOSS Liberec, p. o. za účelem výstavby objektů pro osoby se zdravotním postižením,
- intenzivní přípravě 10 demolic zdevastovaných budov v bývalém vojenském prostoru Ralsko v řádech desítek milionů korun, čímž dojde k významné rekultivaci území v dané lokalitě.

REZORT DOPRAVY, INVESTIC A VEŘEJNÝCH ZAKÁZEK

2 076,3 km silnic ve vlastnictví kraje

653 mostů ve vlastnictví kraje

760 mil. Kč výdaje na dopravní obslužnost

862 mil. Kč výdaje na rekonstrukce silnic
ve vlastnictví kraje

18,96 mil. km počet ujetých kilometrů v drážní
a autobusové dopravě objednané krajem

47 410 vozidel za den
(průtah městem Liberec – silnice I/35)

2 130 km cyklistických tras v LK, z toho 250 km
strategických směrů rozvoje cyklo dopravy

(DOPRAVA)

PODAŘILO SE NÁM

- využít dotaci ve výši 107,027 mil. Kč ze Státního fondu dopravní infrastruktury na opravy a rekonstrukce silnic II. a III. třídy,
- dokončit další akce spolufinancované z Integrovaného operačního programu: silnice II/270 Jablonné v Podještědí – II. etapa a silnice II/286 ul. Žižkova, Jilemnice,
- zahájit rekonstrukce z Integrovaného operačního programu: silnice II/610 Turnov – hranice LK, II/270 Doksy – Dubá, III/2904 Mníšek – Oldřichov,
- připravit projektové dokumentace na opravy krajských silnic na rok 2020 v celkové hodnotě 1 mld. Kč,
- rekonstruovat sídlo Krajské správy silnic Libereckého kraje,
- projednání a zveřejnění podrobného plánu jednotlivých činností údržby silnic II. a III. třídy,
- zlepšit stav povrchů vozovek silnic a mostů ve vlastnictví kraje,
- dokončit opravy a kompletní rekonstrukce silnic II. a III. třídy v celkové délce 53 km,
- zpracovat prvotní analýzu stavu silniční zeleně podél silnic II. a III. třídy v oblastech Hodkovičko / Českodubsko, Rychnov u Jablonce nad Nisou / Frýdštejn a okolí, Semily / Vysoké nad Jizerou a Vyskeř, Kacanovy, Všeň a okolí,
- zajistit pro mladé a začínající motocyklisty kurzy bezpečného ovládní motocyklu,
- zajistit kurzy bezpečné jízdy pro mladé a začínající řidiče,
- podpořit formou dotací dopravní výchovu na dětských dopravních hřištích v Libereckém kraji,
- uspořádat celostátní finále dopravní soutěže mladých cyklistů,
- podpořit projekty v oblasti cyklo dopravy částkou 20,1 mil. Kč,
- podat žádost do Státního fondu dopravní infrastruktury na úseky cyklostezky Odra – Nisa, Bílý Kostel – Chotyně,
- zdemolovat další čtyři havarijní objekty a jednu skládku v bývalém vojenském prostoru v Ralsku, demolice dalších 9 objektů byla zahájena,
- zajistit strojní pokládku živiničných směrů na opravy komunikací menšího charakteru společnosti SILNICE LK v objemu 18 000 m²,
- obnovit vodorovné dopravní značení v plastu společností SILNICE LK ve výši 10 mil. Kč, tj. v délce vodičích a středových čar 152 000 km,
- zahájit osazení nových označnicků autobusových zastávek v kraji,
- zlepšit strojní vybavení na opravy komunikací (nákup 4 ks tandemových válců a smykových nakladačů s frézami na asfalt),
- zlepšit strojní vybavení na sekání trávy (pořízení 4 ks vozidel MB Unimog),
- zlepšit strojní vybavení na zimní údržbu (celkem 6 nových supáčů, celkové opravy kabin, motorů, nástaveb a radlic),



Telefon: 724 778 513
E-mail: jan.svitak@kraj-lbc.cz
Web: www.jansvitak.kraj-lbc.cz

Narodil se 20. srpna 1974 a žije ve Vesnici roku 2016, obci Prysk, kde je od roku 2002 starostou. Má dceru Emu a syna Jana. Od mládí je jeho největším koníčkem motocyklový sport a horolezectví.

Motto: Každá změna, i změna k lepšímu, je vždy doprovázena nedostatky a nepohodlím. (Arnold Bennett)

- zavést veřejnou linkovou dopravu v trase Tanvald-Smědava,
- vytvořit nový koncept turistické dopravy v Českém ráji,
- uzavřít nové dlouhodobé smlouvy v železniční dopravě s cílem vyšší kvality vozového parku,
- otevřít nová kontaktní místa IDOL v Jablonci nad Nisou v budově radnice a v Mimoni,
- vydat nový ceník tarifu IDOL,
- zajistit dopravní obslužnost v části kraje vnitřním dopravcem.

PRACUJEME NA

- přípravě realizace dalších akcí spolufinancovaných z Integrovaného operačního programu: Silnice II/268 – severozápadní obchvat města Zákupy, Silnice II/262 Česká Lípa – Dobranov, Silnice II/268 Mimoň – hranice Libereckého kraje, Silnice II/292 Benešov u Semil – křižovatka s I/14,
- projektové přípravě dalších projektů na rekonstrukci silnic II. a III. třídy v objemu přesahujícím 1 mld. Kč,
- zpracování projektové dokumentace pro územní řízení ve věci napojení průmyslové zóny Jih v Liberci na silnici I/35,
- podání žádosti o dotaci z Operačního programu životního prostředí na rekonstrukci případně novou výsadbu na 10 úsecích silničních alejí na Novoborsku,
- zpracování projektové dokumentace pro projekt cyklostezka svatá Zdislava, úsek Cvikov - Svor, úsek Jablonné v Podještědí – Kunratice u Cvikova,

- zpracování Plánu krajské mobility Libereckého kraje, jehož součástí bude i podpora cyklistické dopravy,
- projektu obnovy dopravního značení cyklotras v oblasti Frýdlantska,
- realizaci 2 ks meteorostanic na silnicích II. a III. třídy pro zkvalitnění zimní údržby,
- modernizaci skladů posypového materiálu pro údržbu krajských silnic,
- přípravě projektu střediska údržby silnic „Nové Semily“,
- modernizaci strojního vybavení společnosti SILNICE LK,
- nových způsobech odbavení cestujících a úhrad jízdného (e-shop, platební karty, mobilní telefony),
- modernizaci odbavovacích zařízení veřejné dopravy v celém Libereckém kraji,
- rozvoji mezikrajských linek mezi LK a SČK v návaznosti na integraci Mladoboleslava a Kokořínska do PID,
- realizaci projektu Zastávkové informační systémy ve vybraných obcích IPRÚ,
- novém interním informačním systému pro vyúčtování dopravců a sčítání cestujících,
- realizaci prvních výstupů projektu Mobilita jako služba (mobilní aplikace),
- novém modernizovaném webu www.iidol.cz,
- projektu Rozvoj jízdenek Euro-Nisa-Ticket – ENT Future 2020 s novou škálou produktů a mohutnou propagační kampaní.

REZORT DOPRAVY, INVESTIC A VEŘEJNÝCH ZAKÁZEK

119 mil. Kč úspor na veřejných zakázkách

(INVESTICE)

PODAŘILO SE NÁM

- dokončit akce spolufinancované z EU, z dotačního programu Operační program Životního prostředí, kde hlavním cílem je snížení energetické náročnosti veřejných budov a zvýšení využití obnovitelných zdrojů energie,
- z programu OPŽP úspěšně dokončit projekty – Snížení energetické náročnosti budovy obchodní akademie Česká Lípa, kde konečná částka investičních nákladů činí 17,3 mil. Kč, Snížení energetické náročnosti budovy školy v ulici Zámecká a oprava havarijního stavu střechy – Střední škola hospodářská a lesnická, Frýdlant, Bělíkova 1387 p. o., v celkové výši investičních nákladů 28 mil. Kč, Snížení energetické náročnosti objektu Zeyerova, APOSS Liberec, p. o., kde konečná částka investičních nákladů činí 6,2 mil. Kč,
- realizovat projekt Škola a sklo – inkubátor na cestě do života – stavební práce III, celkové stavební náklady dosáhly výše 12,3 mil. Kč,
- dokončit stavební práce na projektech „Centra odborného vzdělávání“ na sedmi z osmi středních škol v Libereckém kraji, kde jsou investiční náklady jen na stavební část v hodnotě 320 mil. Kč. Další nemalé finanční prostředky byly použity na vybavení technologií, stroji a zařízením cca ve výši 176,5 mil. Kč,
- zdárně zrekonstruovat vědeckou knihovnu v Liberci pod názvem „Zkvalitnění ochrany a zpřístupnění knihovního fondu a jeho prezentace v Krajské vědecké knihovně v Liberci – stavební část II“ ve výši nákladů za stavební práce 19,2 mil. Kč.

PRACUJEME NA

- celkové rekonstrukci budovy „D“, kde by mělo vyrůst mimo jiné také Inovační centrum – podnikatelský inkubátor, celkové náklady na stavební práce se pohybují ve výši 298,5 mil. Kč,
- projektu „Parkovací dům, lávka a kultivace sídla Libereckého kraje“, kde v letošním roce byly zahájeny projekční práce,
- dalším investičním projektu stavebně zahájeném v roce 2018, Modernizace Severočeského muzea v Liberci, kde se náklady na stavební práce pohybují ve výši 93 mil. Kč, akce by měla skončit v I. polovině roku 2020,
- zahájení projektu z Integrovaného programu rozvoje území, projekt „Školy bez bariér“, zde se investice vyšplhají k výši cca 85 mil. Kč,
- přípravě vypsání akcí spolufinancovaných z EU, z dotačního programu Operační program Životního prostředí pro léta 2020 a 2021, kde hlavním cílem je Snížení energetické náročnosti veřejných budov a zvýšení využití obnovitelných zdrojů energie, zde by mělo dojít ke snížení energetické náročnosti u 10 objektů s hodnotou nákladů kolem 140 mil. Kč.



(VEŘEJNÉ ZAKÁZKY)

PODAŘILO SE NÁM

- nakoupit a snížit cenu elektřiny a plynu na burze pro úřad, příspěvkové organizace a obce,
- uspořádat druhý ročník Konference k problematice zákona o veřejných zakázkách, které se zúčastnili zástupci všech kraj,
- využívat nové trendy při zadávání veřejných zakázek a realizovat další předběžné tržní konzultace zejména pro „Provoz stravovacího centra v budově „D“.

PRACUJEME NA

- optimalizaci procesu zadávání veřejných zakázek u příspěvkových organizací.



REZORT ZDRAVOTNICTVÍ

10 nových sanit pro režim RZP a RLP

395 mil Kč investice v roce 2019 do zdravotnictví, což je o 10 mil. Kč více než v roce 2018

PODAŘILO SE NÁM

- rozšířit působnost krajských odborníků na páteřní nemocnice (tzv. Aliance nemocnic) v kraji a jmenovat další krajské odborníky pro obor traumatologie, pediatrie, neurologie a zobrazovací metody (rentgen),
- jmenovat Regionální onkologickou skupinu a zajistit její spolupráci s odborníky v páteřních nemocnicích,
- zajistit zdravotní péči pro obyvatele Frýdlantského výběžku koupí stoprocentního podílu Nemocnice Frýdlant, s. r. o., Krajskou nemocnicí Liberec, a. s.,
- pokračovat v podpoře investic v Nemocnici s poliklinikou Česká Lípa (30 mil. Kč ročně po dobu pěti let),
- investičně podpořit páteřní nemocnice v kraji částkou 30 mil. Kč,
- zahájit výstavbu nové výjezdové základny Zdravotnické záchranné služby LK v Rokytnici nad Jizerou,
- realizovat druhou etapu rozmístění automatických externích defibrilátorů v LK,
- zmodernizovat vozový park ZZS LK o 10 kusů nových sanit pro režim RZP a RLP v rámci rámcové smlouvy,
- zahájit výstavbu heliportu pro noční provoz letecké zdravotnické záchranné služby na letišti Liberec, včetně modernizace výjezdové základny na letišti,

- pokračovat v podpoře Hospice sv. Zdislavy částkou 2,2 mil. Kč,
- připravit projektovou dokumentaci na snížení energetické náročnosti pavilonu v Martinově údolí a projektové dokumentaci ke kompletní rekonstrukci pavilonu C v dětské části Léčebny respiračních nemocí Cvikov,
- pořídit sněžné dělo pro lyžařské aktivity dětí v dětské části Léčebny respiračních nemocí Cvikov.

PRACUJEME NA

- financování projektu „Modernizace KNL – Etapa č. 1“ s využitím příplatkové povinnosti všech tří akcionářů a s možností přijetí úvěru Libereckým krajem k jeho dofinancování,
- vyhledání vhodného pozemku pro nové sídlo ZZS LK a výjezdovou základnu v Liberci,
- přesunu výjezdové základny ZZS LK v Jablonci nad Nisou do modernějších prostor,
- projektové dokumentaci k dokončení celkového zateplení pavilonu A dětské části Léčebny respiračních nemocí Cvikov,
- na třetí etapě rozmístění automatických externích defibrilátorů v kraji,
- další modernizaci vozového parku ZZS LK,
- investiční podpoře páteřních nemocnic v kraji za účelem zkvalitnění zdravotní péče,
- stabilizaci poskytovaných zdravotních služeb v Nemocnici Frýdlant s. r. o.



Telefon: 770 110 366
E-mail: premysl.sobotka@kraj-lbc.cz
Web: www.premysl.sobotka.kraj-lbc.cz

Zvolen za ODS. V minulosti byl senátorem, ve funkci předsedy a místopředsedy Senátu PČR.

Narodil se 18. května 1944. Žije v Liberci. Má ženu Radmilu a tři děti. Mezi jeho zájmy patří především tenis, lyže, turistika a medicína.



Záchranka

Mobilní aplikace
zdravotnické
záchranné
služby



REZORT SOCIÁLNÍCH VĚCÍ

667 mil. Kč na zajištění sociálních služeb v Libereckém kraji na rok 2019 od MPSV

235 sociálních služeb je finančně podporováno Libereckým krajem

19 příspěvkových organizací spravuje resort sociálních věcí

20,2 mil. Kč na investiční akce v příspěvkových organizacích resortu sociálních věcí

10 mil. Kč na předfinancování 93 sociálních služeb v Libereckém kraji

6,6 mil. Kč jako individuální dotace 15 registrovaným poskytovatelům sociálních služeb

30 dětí bylo umístěno do náhradních rodin

38 stále vytížených pěstounů na přechodnou dobu

PODAŘILO SE NÁM

- zahájit výstavbu v lokalitách Jestřebí, Sosnová a Lada v rámci procesu transformace zařízení Domov Sluneční dvůr, p. o.,
- dokončit přístavbu výtahu v Domově důchodců Rokytnice nad Jizerou, p. o.,
- zpracování projektů pro investiční akci – přístavba DZR – navýšení kapacity v Domově důchodců Velké Hamry, p. o., rekonstrukce kuchyně v zařízení Domov pro seniory Vratislavice nad Nisou, p. o., výstavba objektu – Dům Jana pro klienty s RS pro zařízení Domov a Centrum aktivity, p. o.,
- schválit strategický dokument Plán protidrogové politiky Libereckého kraje 2019 – 2022, který je završením úsilí odborníků v čele s Krajskou protidrogovou koordinátorkou o podpoře sítě služeb, a naplánovat nejdůležitější aktivity v této oblasti,
- vyplatit 1 milion korun jako podporu integrace národnostních menšin a cizinců,
- úspěšně dokončit realizaci projektu „Nastavení systémové podpory rodin s dětmi v LK“, v rámci kterého se povedlo navázat kvalitní spolupráci různých subjektů práce s rodinou a podpořit a rozvíjet kompetence jednotlivých odborníků prostřednictvím vzdělávacích seminářů, sdílení dobré praxe i pracovních setkání u kulatého stolu,
- zajistit více finančních prostředků poskytovatelům sociálních služeb – dotační prostředky se od roku 2014 zvýšily na dvojnásobek,
- zpracovat Akční plán rozvoje sociálních služeb Libereckého kraje na rok 2020,
- realizovat dva projekty, dotované MPSV – „Podpora a rozvoj služeb v komunitě pro osoby se zdravotním postižením v Libereckém kraji“ a „Podpora procesů střednědobého plánování, síťování a financování sociálních služeb v Libereckém kraji“. Projekty jsou spolufinancovány z Operačního programu Zaměstnanost a státního rozpočtu celkovou částkou 134 mil. Kč,
- díky IT aplikaci pro potřebu plánování a vykazování dat sociálních služeb má kraj větší přehled o vynakládaných finančních prostředcích a činnostech jednotlivých poskytovatelů služeb.





Telefon: 774 716 414

E-mail: pavel.svoboda@kraj-lbc.cz

Web: www.pavelsvoboda.kraj-lbc.cz

Zvolen za ČSSD.

Dříve byl zaměstnán jako náměstek primátora Jablonce nad Nisou pro humanitární oblast, advokát. Narodil se 4. prosince 1978. Žije v Jablonci nad Nisou. Je svobodný, bezdětný. Mezi jeho záliby patří cestování, historie, literatura faktu a kultura.

*Motto: Má-li zlo triumfovat, potřebuje jedině – aby slušní lidé nedělali nic.
(Edmund Burke)*

PRACUJEME NA

- výměně výtahů za nové, odpovídající normám, v Domově důchodců Jablonecké Paseky, p. o.,
- rekonstrukci kuchyně v Domově pro seniory Vratislavice nad Nisou, p. o.,
- pokračování v procesu transformace sociálních služeb v zařízeních Domov Sluneční dvůr, p. o., APOSS Liberec, p. o., Služby sociální péče TEREZA, p. o. a Domov a Centrum denních služeb, p. o.,
- přípravě projektu výstavby víceslužbového objektu Domova se zvláštním režimem a Domova pro seniory ve Vratislavicích nad Nisou,
- navýšení kapacity v zařízení Domov důchodců Velké Hamry, p. o.,
- realizaci projektu „Systémová podpora práce s rodinou v LK“ (cca 8 mil. Kč), který je zaměřen na provázání nejrůznějších subjektů rodinné politiky v kraji a navázání kvalitní komunikace mezi nimi, profesionalizaci kampaně Mít domov a rodinu „Samozřejmost nebo vzácnost?“,
- v oblasti veřejného opatrovnictví připravujeme ve spolupráci s Fokus Liberec, o. p. s. sérii „setkání u kulatého stolu“, určených pro poskytovatele sociálních služeb pro osoby s duševním a mentálním postižením a veřejné opatrovníky,
- přípravě nového střednědobého plánu rozvoje sociálních služeb Libereckého kraje pro další plánovací období, tj. roky 2021+,
- přípravě dotačního řízení na podporu sociálních služeb z rozpočtu kraje z prostředků kapitoly státního rozpočtu 313 – MPSV,
- na zkvalitňování sociálních služeb v Libereckém kraji pomocí metodické podpory a kontrolní činnosti.



REZORT ŠKOLSTVÍ, MLÁDEŽE, TĚLOVÝCHOVY, SPORTU A ZAMĚSTNANOSTI

Příspěvkové organizace v oblasti rezortu školství:

37 středních škol, 10 základních škol, 7 dětských domovů, 4 pedagogicko-psychologické poradny.

V krajských příspěvkových organizacích se k 30. září 2018 vzdělávalo:

90 žáků v mateřských školách, 12 žáků v přípravném stupni či třídě, 726 žáků v základních školách,

13 666 žáků ve středních školách, 230 studentů ve vyšších odborných školách.

265 620 757 Kč celkové provozní výdaje krajských příspěvkových organizací v roce 2018

2 605 osob zaměstnávaly tyto krajské příspěvkové organizace dohromady v roce 2018

802 100 obědů se celkem v těchto příspěvkových organizacích vydalo za školní rok 2017/2018

27 investičních akcí za více než **60 mil. Kč**

PODAŘILO SE NÁM

- připravit více než 27 investičních akcí za více než 60 mil. Kč,
- opravit střechu po větrné smršti a zrekonstruovat sociální zařízení na Střední průmyslové škole v České Lípě za 12 mil. Kč,
- odstranit havárii areálových rozvodů vody a topení pro budovu tělocvičny u Střední odborné školy a Středního odborného učiliště v České Lípě a vyměnit kotelnu u Gymnázia Frýdlant za 1 mil. Kč,
- dokončit výstavbu a předat školám do užívání 7 z 8 Center odborného vzdělávání Libereckého kraje za téměř 600 mil. Kč za přispění fondů z Evropské unie,
- vyhodnotit naplnění vzdělávacích priorit stanovených v Krajském akčním plánu rozvoje vzdělávání Libereckého kraje I. (KAP LK I.),
- na základě vyhodnocení KAP LK I. a výstupů ze setkání odborných minitýmů aktualizovat vzdělávací priority v území do podoby KAP LK II.,
- v rámci realizace projektu Naplňování krajského akčního plánu rozvoje vzdělávání Libereckého kraje I (NAKAP LK I) vytvořit Školskou inkluzivní koncepci Libereckého kraje a Příručku pro systémovou podporu nadaných a mimořádně nadaných žáků v Libereckém kraji,
- zapojit do projektu „Potravinová pomoc dětem v Libereckém kraji 4“ celkem 62 škol, v rámci kterých bylo vytipováno více než 1 200 dětí z rodin nalézajících se v hmotné nouzi,
- úspěšně zorganizovat Hry IX. letní olympiády dětí a mládeže ČR 2019 v Libereckém kraji,
- získat prostřednictvím mladých sportovců z kraje 11 zlatých, 16 stříbrných a 10 bronzových (celkem 37) medailí na Hrách IX. letní olympiády dětí a mládeže 2019, a obsadit tak 5. místo v pořadí kraje,
- podpořit sport v Libereckém kraji částkou převyšující 68 mil. Kč,
- vyhlásit dotační program Podpora sportovní infrastruktury, který má za cíl podpořit výstavbu, modernizaci a rekonstrukci sportovních zařízení nacházejících se na území Libereckého kraje,
- v dotačních programech z oblasti školství a mládeže podpořit 150 projektů o celkové částce téměř 5,5 mil. Kč,
- financovat projekty v oblasti vzdělávání – Festival vědy a techniky pro děti a mládež v Libereckém kraji 150 tis. Kč, Dětskou univerzitu při Technické univerzitě v Liberci 500 tis. Kč, podporu vzdělávání mládeže prostřednictvím science learning centra iQLANDIA 500 tis. Kč, účast pěveckých sborů v mezinárodních přehlídkách 200 tis. Kč, celostátní seminář ředitelů DDM a SVČ 150 tis. Kč, Cenu hejtmana Libereckého kraje pro studenty TUL 50 tis. Kč, celostátní finále Chemické olympiády 100 tis. Kč, ZUŠ Open 2019 100 tis. Kč,



Telefon: 724 548 058
E-mail: petr.tulpa@kraj-lbc.cz
Web: www.petrtulpa.kraj-lbc.cz

Zvolen za hnutí Starostové pro Liberecký kraj. Dříve byl zaměstnán jako starosta a místostarosta města Jablonec nad Nisou. Narodil se 14. dubna 1958 ve Vsetíně. Žije v Jablonci nad Nisou. Je ženatý a má dvě dospělé dcery. Mezi jeho zájmy patří čtení detektivek a amatérský sport.

Motto: Je vždy jednodušší kritizovat a bourat, daleko těžší je spravovat a tvořit.

Akademii umění a kultury pro seniory Libereckého kraje 400 tis. Kč a Pakt zaměstnanosti 200 tis. Kč,

- podpořit 24 významných celospolečenských, kulturních a sportovních událostí v rámci osobní záštity částkou 337 tis. Kč,
- získat finanční prostředky ve výši bezmála 1,6 mil. Kč pro 23 středních škol z rozvojového programu MŠMT „Hodnocení žáků a škol podle výsledků v soutěžích – Excellence středních škol“ – což představovalo 4. nejvyšší dotaci v rámci ČR pro 2. nejmenší kraj,
- odměnit finančním darem žáky základních a středních škol za dosažené úspěchy v celostátních a mezinárodních kolech soutěží, kdy celková částka na odměny činila 53 tis. Kč,
- stipendijně podpořit 16 učebních oborů a 2 maturitní obory,
- rozšířit Stipendijní program pro žáky středních škol v Libereckém kraji o dalších 9 oborů (na celkem 27) s platností od školního roku 2020/2021,
- v rámci Stipendijního programu udržovat spolupráci se Zemědělským obchodním družstvem Brniště, společnostmi Preciosa, a. s. a Silnice LK, a. s. a zahájit spolupráci s Regionální agrární radou Libereckého kraje,
- zorganizovat veletrh EDUCA MYJOB LIBEREC 2019 – největší veletrh vzdělávání a pracovních příležitostí v severních Čechách – s rekordním počtem návštěvníků.

PRACUJEME NA

- projektu „Potravinová pomoc dětem v Libereckém kraji 5“, do nějž se zapojilo celkem 71 škol a vytipováno bylo přes 1 300 dětí (celková částka v rámci projektu je 7,6 mil. Kč),
- realizaci vzdělávacích aktivit v rámci projektu Strategické plánování rozvoje vzdělávací soustavy Libereckého kraje (KAP LK),
- realizaci aktivit projektu Naplňování krajského akčního plánu rozvoje vzdělávání Libereckého kraje I (NAKAP LK I) na podporu polytechnického vzdělávání, péče o nadané žáky, čtenářské a matematické gramotnosti,
- dokončení výstavby posledního Centra odborného vzdělávání Libereckého kraje řemesel při Střední škole řemesel a služeb v Jablonci nad Nisou,
- opravě havarijního stavu střechy dílen u Střední školy textilní v Liberci za 15 mil. Kč,
- opravě střechy u Střední průmyslové školy strojní a elektrotechnické v Liberci za 28 mil. Kč,
- rekonstrukci sociálního zařízení u Střední školy technické v Jablonci nad Nisou za 4 mil. Kč,
- rozšíření Stipendijního programu a získávání dalších zaměstnavatelů zapojených do Stipendijního programu,
- stabilizaci podmínek pro peněžní podporu sportu a pohybové gramotnosti z rozpočtu Libereckého kraje.

REZORT HOSPODÁŘSKÉHO A REGIONÁLNÍHO ROZVOJE, EVROPSKÝCH PROJEKTŮ A ÚZEMNÍHO PLÁNOVÁNÍ

45 workshopů v rámci vzniku tvorby Strategie rozvoje Libereckého kraje 2021+

136 mil. Kč rozděleno v kraji v rámci projektu Kotlíkové dotace v Libereckém kraji II

93 projektů spolufinancovaných z fondů EU o celkovém objemu výdajů 4,5 mld. Kč (koordinace a administrace)

PODAŘILO SE NÁM

- dokončit realizaci dalších 16 projektů spolufinancovaných z fondů EU o celkovém objemu výdajů 679,2 mil. Kč – Centrum odborného vzdělávání – COV automobilového průmyslu ve Vysokém nad Jizerou, COV služeb v České Lípě, COV strojírenství a elektrotechniky v Liberci, COV strojírenství a informatiky v České Lípě, COV technické v Turnově, COV pro zemědělství ve Frýdlantu, COV umělecko-průmyslové v Kamenickém Šenově, Silnice II/270 Jablonné v Podještědí – 2. etapa, Silnice II/286 revitalizace ul. Žižkova, Jilemnice, Pro horolezce neexistují hranice – expozice horolezectví v Muzeu Českého ráje v Turnově, Snížení energetické náročnosti (SEN) budovy školy v ulici Zámecká – Střední škola hospodářská a lesnická Frýdlant, SEN objektu Zejnerova – APOSS Liberec, Zlepšení tepelně technických vlastností obvodových konstrukcí budov SOŠ a SOU v České Lípě – pavilon B (dílny) v ulici 28. října, Studie odtokových poměrů, včetně návrhů možných protipovodňových opatření pro povodí Lužické Nisy, Regionální stálá konference Libereckého kraje II, Smart akcelerator Libereckého kraje,
- uspět s žádostí o poskytnutí dotace u 12 projektů o celkovém předpokládaném objemu výdajů 138,8 mil. Kč (Snížení energetické náročnosti /SEN/ budovy domova mládeže – Střední zdravotnická škola Turnov, SEN pavilonu C Domova pro seniory Vratislavice nad Nisou, SEN sídla

Vlastivědného muzea a galerie v České Lípě, SEN budovy Tanvaldská – Centrum intervenčních a psychosociálních služeb Libereckého kraje, Transformace – Domov Sluneční dvůr, p. o., – Jestřebí, Podpora populace kuňky ohnivé v EVL Dolní Ploučnice a v EVL Stružnické rybníky, Tvorba biotopů pro ropuchu krátkonohou v Žizníkově, Revitalizace zeleně v parku Střední školy hospodářské a lesnické Frýdlant v Hejnicích, Modernizace hlavní budovy Severočeského muzea v Liberci – 3. etapa, Rekonstrukce a modernizace přírodovědné laboratoře Gymnázium Frýdlant, Modernizace učeben Gymnázium Mimoň),

- v projektu Kotlíkové dotace v Libereckém kraji II úspěšně rozdělit 136 mil. Kč na výměnu zastaralých spalovacích zařízení mezi 1 320 žadatelů – v rámci kotlíkových dotací jsme proplatili celkem 2 640 žadatelům 285 mil. Kč,
- zpracovat podrobnou analýzu ukazatelů ekonomického vývoje a ukazatelů výzkumu, vývoje a inovací jako podkladu pro aktualizaci regionální přílohy Národní výzkumné a inovační strategie ČR pro období 2021+ a území Libereckého kraje (tzv. RIS3 strategie), cílem je rozvoj ekonomiky na podkladu nejpokročilejších znalostí, technologií a vyšší přidané hodnoty,
- zpracovat koncepci Chytřejší Liberecký kraj, která má za cíl kvalitnější a efektivnější řízení a celkové zlepšování poskytování veřejných služeb na základě pokročilé práce s digitálními technologiemi,



Telefon: 776 172 831
E-mail: radka.louckova_kotasova@kraj-lbc.cz
Web: www.radkalouckovakotasova.kraj-lbc.cz

Zvolena za hnutí ANO 2011.

Dříve byla majitelka a jednatelka společnosti Regioplan, s. r. o. Narodila se 21. listopadu 1965. Žije v Liberci, má dvě dospělé děti, dceru Terezu a syna Tomáše. Mezi její zájmy patří lyžování, cyklistika, hory, filmy, divadlo, zahrada.

- navázat mezinárodní spolupráci kraje v oblasti témat Smart Cities a v tématech podpory podnikání a podnikavosti,
- zpracovat komunikační plán pro propagaci Libereckého kraje jako prostředí pro výzkum, vývoj a inovace a propagaci Regionální inovační značky,
- vyčlenit 4 743 tis. Kč na projekty v rámci Regionálního inovačního programu,
- podpořit částkou 452 tis. Kč přípravu dvou strategických projektů výzkumu, vývoje a inovací v rámci programu Asistenčních voucherů,
- dále prohlubovat intenzivní spolupráci s podnikatelským inkubátorem Lipo.ink a podporovat rozšíření portfolia jeho aktivit,
- zařadit 35 nových projektů do Akčního plánu RIS3 2018, který obsahuje významné projekty z hlediska rozvoje inovačního prostředí Libereckého kraje,
- stát se krajským koordinátorem aktivit celostátní putovní výstavy Má vlast cestami proměn,
- zapojit se v rámci programu Zdravý Liberecký kraj do celostátní kampaně Den Země, Dny zdraví, Senior bez nehod, Evropský týden mobility, Světový Den srdce, do celostátního projektu AntifetFEST, přípravy Ceny hejtmána za společenskou odpovědnost,
- uspořádat Jarní školu Zdravých měst za účasti zástupců 130 obcí a měst z celé ČR, v rámci které podnikatelský inkubátor Lipo.ink získal ocenění Dobrá praxe – PROVĚŘENO,
- zajistit kontinuální celoroční propagaci výrobců a řemeslníků s regionální značkou a oceněním na sociálních sítích,
- připravit návrh aktualizované verze Regionální surovinové politiky Libereckého kraje a zahájit proces projednávání, včetně 4 veřejných diskuzí nad rámec povinností vyplývajících z legislativy,
- vytvořit 15 pracovních skupin pro tvorbu Strategie Libereckého kraje 2021+ a uspořádat pro ně 45 workshopů,
- zpracovat Akční plán protihlukových opatření pro aglomeraci Liberec – Jablonec,
- inovovat a vyzdvihnout prestiž soutěže Stavba roku Libereckého kraje, která nese nově titul Soutěž Karla Hubáčka - do 15. ročníku soutěže se přihlásilo 50 staveb,
- uspořádat 25. ročník Vesnice roku Libereckého kraje,
- rozdělit ve čtyřech programech Dotačního fondu Libereckého kraje 9,9 mil. Kč na podporu regionálních výrobců, mateřských center, místní Agendy 21 a na navázání spolupráce podnikatelského a výzkumného sektoru,
- podpořit a uspořádat již 10. ročník soutěže „Žena regionu“ v Libereckém kraji,
- uspořádat pilotní seminář „Burza filantropie i v Libereckém kraji?“.

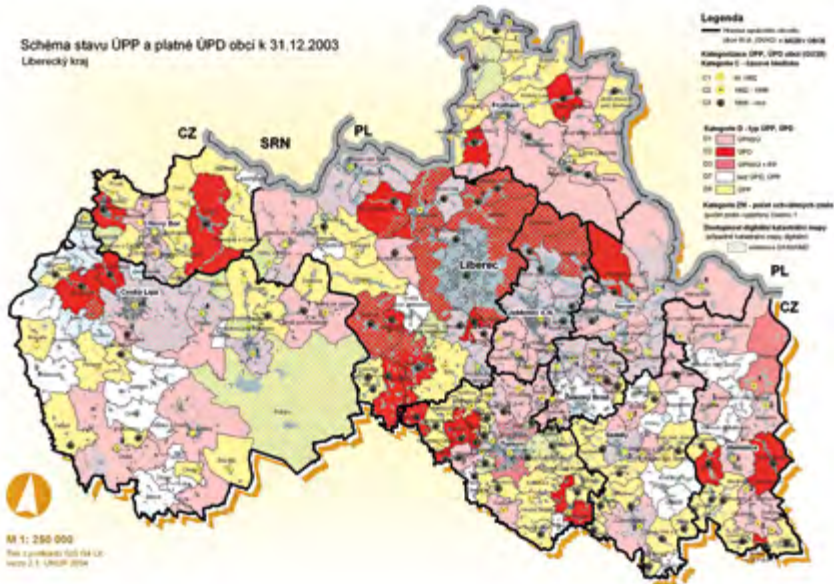
REZORT HOSPODÁŘSKÉHO A REGIONÁLNÍHO ROZVOJE, EVROPSKÝCH PROJEKTŮ A ÚZEMNÍHO PLÁNOVÁNÍ

PRACUJEME NA

- administraci a koordinaci celkem 93 projektů spolufinancovaných z fondů EU o celkovém předpokládaném objemu výdajů 4,5 mld. Kč v oblasti dopravy, školství, zdravotnictví, životního prostředí, sociálních věcí, kultury a cestovního ruchu, podnikání a inovací,
- dokončení stavební části projektu „Knihovna Liberec“ (výdaje za celý projekt: 37,4 mil. Kč),
- přeshraničním projektu Veletrh KONVENTA 2020 – Pozvánka do Libereckého kraje, který představí turistické regiony LK s důrazem na lokální ekonomiku prostřednictvím certifikovaných a oceněných regionálních výrobců,
- koordinaci činnosti Regionální stálé konference Libereckého kraje, která poskytuje řídicím orgánům operačních programů EU informace o připravenosti projektů v našem kraji, o bariérách čerpání finančních prostředků z ESIF a bílých místech, pro která nejsou k dispozici žádné dotační tituly,
- komunikaci a spolupráci s územními partnery a sběru podnětů a projektových záměrů pro účely Regionálního akčního plánu a Národního investičního plánu vlády ČR, v současné databázi máme okolo 3 000 projektů,
- hodnocení žádostí projektu Kotlíkové dotace v Libereckém kraji III – do konce roku 2020 je připraveno k rozdělení dalších 139 mil. Kč,
- přípravě projednávání Strategie rozvoje Libereckého kraje 2021+ s veřejností ve všech 10 obcích s rozšířenou působností v kraji a uspořádání Konference pro členy 15 pracovních skupin v rámci tvorby Strategie rozvoje Libereckého kraje 2021+,
- přípravě regionální přílohy Národní výzkumné a inovační strategie pro inteligentní specializaci ČR 2021+,
- organizaci pravidelné výroční konference Regionální inovační strategie Libereckého kraje,
- rozpracování podnětů komunikace partnerů inovačního prostředí – stipendijní program Ph.D. Talent, Týmy pro technologické trendy, soutěž „O nejlepší chytré řešení pro Liberecký kraj“, Kreativní vouchery,
- realizaci konkrétních marketingových nástrojů pro propagaci inovačního prostředí Libereckého kraje a rozvoj regionální inovační značky „Vybroušené výkony“,
- putovní výstavě „Otisky EU v Libereckém kraji“,
- aktualizaci dokumentu Regionální surovinové politiky Libereckého kraje ve spolupráci s Českou geologickou službou a připravujeme diskuze pro veřejnost,
- akčním plánu Chytřejší kraj, máme rozpracováno 9 konkrétních projektů v oblasti dopravy, životního prostředí, zkvalitňování veřejné správy, cestovního ruchu a vzdělávání,
- vyhodnocení ekologické stopy Libereckého kraje a Krajského úřadu Libereckého kraje.

ÚZEMNÍ PLÁNOVÁNÍ A STAVEBNÍ ŘÁD V LIBERECKÉM KRAJI

Schéma stavu ÚPP a platné ÚPD obcí k 31.12.2003
Liberecký kraj



Stav územních plánů v Libereckém kraji k 1.1.2019

Správní hranice

- hranice území územního plánování (obcí) (ÚPP)
- hranice obcí

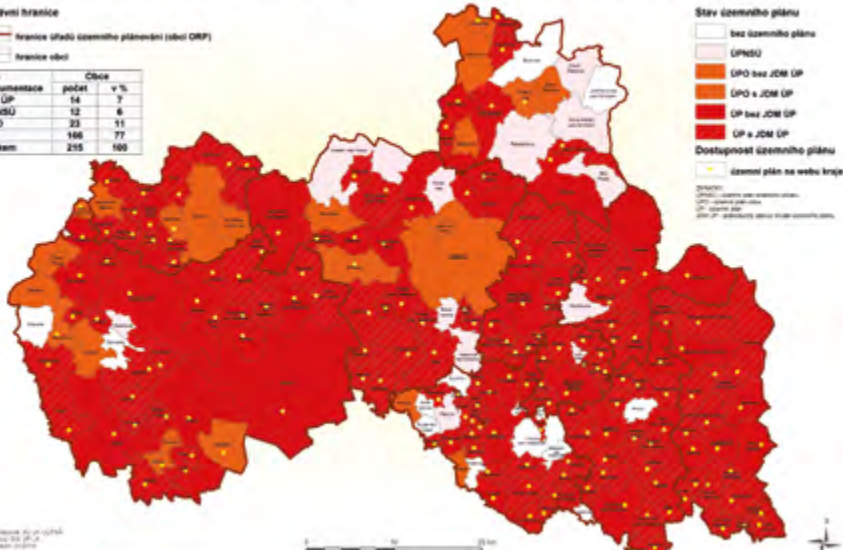
Typ územníplánování	počet	v %
bez ÚPP	14	7
ÚPPSÚ	12	6
ÚPD	23	11
ÚP	146	77
celkem	215	100

Stav územního plánu

- bez územního plánu
- ÚPPSÚ
- ÚPD bez JZM ÚP
- ÚPD s JZM ÚP
- ÚP bez JZM ÚP
- ÚP s JZM ÚP

Dostupnost územního plánu

- územní plán na webu kraje



Územní plánování v Libereckém kraji
Územní plánování v Libereckém kraji
Územní plánování v Libereckém kraji

REZORT ŽIVOTNÍHO PROSTŘEDÍ, ZEMĚDĚLSTVÍ A ROZVOJE VENKOVA

6 mil. Kč na podporu retence vody v krajině

29,6 mil Kč na podporu venkova pro 96 příjemců

8,9 mil. Kč na podporu životního prostředí a zemědělství

2,2 mil. Kč na podporu ekologické výchovy a osvěty

33,1 mil. Kč na ochranu přírody a krajiny

PODAŘILO SE NÁM

- rozdělit v rámci programu Dotačního fondu Libereckého kraje – Programu obnovy venkova mezi 96 příjemců 29,61 mil. Kč., z toho 22,37 mil. Kč 84 obcím a 7,24 mil. Kč 12 dobrovolným svazkům obcí,
- podpořit v rámci Dotačního fondu Libereckého kraje v oblasti životního prostředí ekologickou výchovu a osvětu (24 projektů za 2,2 mil. Kč), ochranu přírody a krajiny (32 projektů za 3,1 mil. Kč), včelařství (61 projektů za 1,5 mil. Kč), zájmové kroužky v oblasti životního prostředí a zemědělství (14 projektů za 0,4 mil. Kč), předcházení vzniku odpadů (19 projektů za 1,6 mil. Kč) a retenci vody v krajině (11 projektů za 0,6 Kč),
- opětovně vyhlásit v rámci Lesnického fondu LK dotační program zaměřený zejména na ochranu lesa před hmyzími škůdci a zvěří s vyčleněnou částkou 4 mil. Kč,
- v Programu vodo hospodářských akcí navrhnout rozdělení z Fondu ochrany vod Libereckého kraje celkem 18,5 mil. Kč mezi 15 příjemců,
- dotací ve výši 1 mil. Kč podpořit projekt „Vzdělávání aktivně – výstavba Centra inkluzivního vzdělávání“ v Brništi, které bude úzce spolupracovat s Ekocentrem Brniště a Střediskem ekologické výchovy Libereckého kraje STŘEVLIK na (nejen) ekologickém vzdělávání, výchově a osvětě dětí a mládeže na Českolipsku,
- dalšími individuálními dotacemi dlouhodobě podporovat činnosti ZOO Liberec, Botanické zahrady v Liberci, Nadace Ivana Dejmalu pro ochranu přírody, Správy KRNP (vydávání časopisu Krkonoše – Jizerské hory),
- uspořádat veřejností velmi sledovanou krajskou konferenci JAK ZADRŽET VODU V KRAJINĚ?,
- uspořádat tradiční mysliveckou konferenci a v jejím rámci připravit druhý ročník ankety „Osobnost Libereckého kraje v myslivosti“,
- ve vestibulu krajského úřadu uspořádat výstavu Lesy a myslivost v Libereckém kraji, zpracované podklady byly dále použity, mj. i na celostátní výstavě Natura viva,
- vydat stolní kalendář Libereckého kraje na téma lesy a myslivost,
- rozhodnout o stavbě ve veřejném zájmu v lesích – retenční vodní nádrž Saň u Andělky (investice 5 mil. Kč), stavba byla zahájena,
- dokončit „Studii Odtokových poměrů v povodí Lužické Nisy a návrh možných protipovodňových opatření“ včetně zpracování projektové dokumentace pro tři vybraná opatření,
- zadat zpracování celkové aktualizace Plánu rozvoje vodovodů a kanalizací LK, uspořádat úvodní semináře pro obce a provozovatele vodovodů a kanalizací,
- podpořit činnost Potravinové banky Libereckého kraje, z. s., částkou 300 tis. Kč; hlavní činností je omezit plýtvání potravinami, pomoci potřebným a zároveň šetřit životní prostředí tím, že se zpracovávají přebytky, které by se jinak musely likvidovat,



Telefon: 606 502 962
E-mail: jiri.loffelmann@kraj-lbc.cz
Web: www.jiriloeffelmann.kraj-lbc.cz

Zvolen za hnutí Starostové pro Liberecký kraj. Od roku 1994 starosta obce Skalice u České Lípy.

Narodil se 25. ledna 1960 v Novém Boru, žije ve Skalici u České Lípy. Je 40 let ženatý, má tři dospělé syny a vnoučata Julinku, Ondráška a Sofinku. Mezi jeho zájmy patří hlavně rodina a ze sportu fotbal..

Motto: Lidé pochybují o tom, co říkáte. Ale uvěřt tomu, co děláte. (K. Světlá)

- vyhodnotit 16. ročník soutěže o titul „Výrobek roku Libereckého kraje z odvětví potravinářství – zemědělství roku 2019“ a ocenit výherce na Krajských dožínkách, které se konaly v září 2019 v obci Studenec,
- ověřit v rámci osvětové akce Krajský Den Země 2019 systém vratných nápojových kelímků, které byly použity i na Krajských dožínkách ve Studenci,
- zahájit realizaci projektu „Tvorba biotopů pro ropuchu krátkonohou v Žizníkově“ určeného k ochraně kriticky ohrožené ropuchy krátkonohé, financovaného z Operačního programu Životní prostředí (dále jen OPŽP),
- úspěšně pokračovat a ukončit realizaci projektu financovaného z OPŽP „Podpora populace kuňky ohnivě v evropsky významné lokalitě (dále jen EVL) Cihelenské rybníky a EVL Manušické rybníky“,
- podat žádost o financování z OPŽP na další projekty k ochraně kuňky ohnivě v EVL Dolní Ploučnice a EVL Stružnické rybníky,
- ukončit projekty revitalizace 11 významných alejí v LK, v rámci kterých bylo ošetřeno 1 102 stromů a vysázeno 252 nových stromů,
- podílet se na úspěšné mezinárodní konferenci Aleje 2019, která proběhla v dubnu 2019 v našem kraji,
- prezentovat výsledky rešerše navržených opatření na podporu vláhových poměrů na Frýdlantsku formou semináře dotčeným vlastníkům pozemků,
- zadat vypracování projektové dokumentace k opatřením na podporu retence vody navrženým na zemědělských pozemcích vlastněných Libereckým krajem na Frýdlantsku,
- připravit mapové úlohy prezentující aktuální stav zařízení k nakládání s odpady, registr zdrojů znečištění ovzduší, mapování alejí v Libereckém kraji a aplikaci pro posuzování dotací na retenci vody v kraji,
- rozšířit mapovou aplikaci Atlas Libereckého kraje

PRACUJEME NA

- kofinancování projektu „Sanace staré ekologické zátěže v území kontaminovaném historickým provozem impregnace dřeva v oblasti vodního zdroje Česká Lípa - jih“,
- spolufinancování projektové a inženýrské přípravy vodohospodářských opatření určených k řešení dopadů plánovaného rozšíření těžby polského hnědouhelného dolu Turów,
- právní ochraně životního prostředí, zdraví obyvatel a majetku v souvislosti se záměrem pokračování těžby hnědouhelného ložiska Turów,
- podpoře činnosti Geoparků Ralsko a Globálního geoparku UNESCO Český ráj, kterému pomůžeme s obhajobou označení geopark UNESCO,
- zjišťování kvality ovzduší v sídlech Libereckého kraje.

REZORT ŽIVOTNÍHO PROSTŘEDÍ, ZEMĚDĚLSTVÍ A ROZVOJE VENKOVA

- podpoře třídění komunálního odpadu a podpoře optimalizace sítě pro nakládání s biologicky rozložitelnými odpady v Libereckém kraji,
- celkové aktualizaci Plánu rozvoje vodovodů a kanalizací LK,
- zpracování studie Posouzení ekonomické efektivity velkých protipovodňových opatření na Lužické Nise,
- zpracování Akčního plánu adaptace na změnu klimatu v podmínkách Libereckého kraje,
- aktualizaci Konceptce environmentálního vzdělávání, výchovy a osvěty LK ve spolupráci s PO Střevlík a dalšími ekovýchovnými organizacemi,
- aktualizaci Konceptce ochrany přírody a krajiny LK,
- provozu Povodňového portálu a rozšiřováníí webové mapové aplikace Geoportál o problematiku sucha a retence vody v krajině (<https://sucho.kraj-lbc.cz/>),
- přípravě dalšího ročníku osvětové akce pro školy i veřejnost Mapy kolem nás v Krajské vědecké knihovně (<https://atlas.kraj-lbc.cz/mapy-kolem-nas/>), krajského Dne Země v Liberci a tradiční podpoře regionálních výrobců potravin, které oceníme na Krajských dožínkách,
- pokračování v zahájených projektech k podpoře biotopů obojživelníků,
- přípravě nového projektu Zajištění požárních nádrží proti tonutí živočichů,
- přípravě projektu Opatření pro zadržení vody ve vybraných lokalitách na Frýdlantsku na podporu hydrologických funkcí krajiny na zemědělských pozemcích vlastněných Libereckým krajem na Frýdlantsku,
- zpracování dalších analýz a projektů k podpoře hydrologických funkcí krajiny,
- osvětě pracovníků státní správy i veřejnosti v problematice změny klimatu a dlouhodobého sucha.



FINANČNÍ ALOKACE DOTAČNÍCH PROGRAMŮ VYHLÁŠENÝCH V LETECH 2018–2019

Dotiční fond Libereckého kraje (oblast podpory č. 8 Životní prostředí a zemědělství)

- 2018 – 8 557 721 Kč
- 2019 – **8 953 947 Kč**

Program 8.1 Podpora ekologické výchovy a osvěty

- 2018 – 2 220 721 Kč
- 2019 – **2 227 917 Kč**

Program 8.2 Podpora ochrany přírody a krajiny

- 2018 – 3 000 000 Kč
- 2019 – **3 164 288 Kč**

Program 8.3 Podpora včelařství

- 2018 – 1 513 000 Kč
- 2019 – **1 580 626 Kč**

Program 8.4 Podpora dlouhodobé práce s mládeží

- 2018 – 400 000 Kč
- 2019 – **409 366 Kč**

Program 8.5 Podpora předcházení vzniku odpadů

- 2018 – 1 404 225 Kč
- 2019 – **1 571 750 Kč**

Program 8.6 Podpora retence vody v krajině

- 2018 – x
- 2019 – **6 000 000 Kč**

Fond ochrany vod Libereckého kraje

- 2018 – 30 000 000 Kč
- 2019 – **30 000 000 Kč**

Lesnický fond Libereckého kraje

(Podpora hospodaření v lesích)



- 2018 – 4 000 000 Kč
- 2019 – **4 000 000 Kč**


Program obnovy venkova

- Rok 2018 – 28,08 mil Kč mezi 89 příjemců
- Rok 2019 – **29,60 mil Kč mezi 96 příjemců**


Výrobek roku

LIBERECKÉHO KRAJE








Malinová marmeláda
2. místo




Křídý Syřob Okurková BIO
1. místo



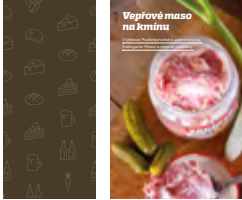
Rohozec Trávníčská
3. místo




Tartalečka s avocem




Moravský koláček dvojitý




Vepřové maso na kmíně



Lažanský Rubín
Jablko s mrkvi 100% šťáva



Zralci ovčí sýr



Pasta Medvědí česnek v prepuštěném másle

REZORT KULTURY, PAMÁTKOVÉ PÉČE A CESTOVNÍHO RUCHU

4,3 mil. Kč záchrana ohrožených kulturních památek

6,3 mil. Kč podpora významných kulturních akcí

3,1 mil. Kč podpora rozvoje cestovního ruchu

24,5 mil. Kč Dotační fond Libereckého kraje (podpora kultury, památkové péče a cestovního ruchu)

PODAŘILO SE NÁM

(CESTOVNÍ RUCH)

- realizovat sběr dat v oblasti monitoringu pohybu návštěvníků, vnímání destinace Liberecký kraj a dopadu turismu na území Libereckého kraje,
- začít realizovat projekt Křišťálové údolí,
- přidat další podtitul k dotačnímu programu 7.6 na podporu rozvoje cestovního ruchu – Podpora nadregionálních témat,
- účastnit se 17 veletrhů cestovního ruchu, 5 prezentačních venkovských akcí a uspořádat 10 press-tripů pro blogery, instagramery a novináře,
- zlepšit svou prezentaci cestovního ruchu na sociálních sítích,
- podpořit a prohloubit spolupráci s certifikovanými destinačními společnostmi na území Libereckého kraje,
- realizovat projekt „Liberecký kraj se představuje“ v Národním programu podpory cestovního ruchu v regionech a projekt Česko-polská Hřebenovka, východní část ve spolupráci s Královéhradeckým, Pardubickým a Olomouckým krajem,
- již 9. rokem spoluorganizovat veletrh cestovního ruchu Euroregiontour a po 6. být hlavním pořadatelem Oslav Ještědu,

(KULTURA)

- z dotačního fondu rozdělit finanční prostředky ve výši 2,5 mil. Kč,
- dokončit a otevřít novou expozici horolezectví v Muzeu Českého ráje v Turnově,

- dokončit stavební část projektu „Zkvalitňování ochrany a zpřístupnění knihovního fondu Krajské vědecké knihovny Liberec a jeho prezentace“,
- s partnery připravit Muzejní noc pod Ještědem,
- podpořit regionální funkce knihoven na území kraje částkou více než 6,7 mil. Tato částka nás řadí na samý vrchol v porovnání s ostatními kraji,
- finančně podpořit Divadlo F. X. Šaldy a Naivní divadlo v Liberci,
- podpořit postupové soutěže neprofesionálních uměleckých aktivit a mimořádné významné kulturní akce konané v Libereckém kraji,
- udělit dva tituly „Mistr tradiční rukodělné výroby Libereckého kraje“,
- uspořádat 2. ročník soutěže „Kniha Libereckého kraje“,
- uspořádat soutěž „O nejlepší kroniku Libereckého kraje“,
- dokončit významný archeologický výzkum v Jablonném v Podještědí a v Jilemnici,
- prostřednictvím našich příspěvkových organizací realizovat mimořádné kulturní a umělecké projekty – zejména výstavy,
- prostřednictvím našich muzeí realizovat stovky archeologických výzkumů a dohledů,
- v našich muzeích, galeriích a knihovně organizovat řadu vynikajících výstav, přednášek a besed pro veřejnost,



Telefon: 777 797 879
E-mail: kveta.vinklatoва@kraj-lbc.cz
Web: www.kvetavinklatoва.kraj-lbc.cz

Zvolena za hnutí Starostové pro Liberecký kraj.
Dříve pracovala jako OSVČ, majitelka nakladatelství KNIHY 555.
Narodila se 13. září 1965 v Liberci, žije v Liberci. Je rozvedená, má dvě dospělé děti, syna Ondřeje a dceru Jitku. Mezi její zájmy patří kultura ve všech podobách a cestování do všech směrů.

Motto: Život vidím jako sklenici s vodou. Ta moje je vždycky z poloviny plná a nikdy ne z poloviny prázdná.

(PAMÁTKOVÁ PÉČE)

- z dotačního fondu rozdělit finanční prostředky ve výši 18,852 mil. Kč,
- mimo běžný dotační fond podpořit částkou 4,3 mil. Kč záchranu ohrožených kulturních památek – zámek ve Stráži pod Ralskem, areál zříceniny hradu Navarov, areál kostela Navštívení Panny Marie v Horní Polici, kostel Nejsvětější Trojice v Jindřichovicích pod Smrkem, varhany z kostela Nejsvětějšího Srdce Páně v Jablonci nad Nisou, kostel sv. Martina ve Zlaté Olešnici,
- podílet se na Dnech lidové architektury v rámci Libereckého kraje,
- udělit titul Památka roku Libereckého kraje dvěma zdařilým obnovám – kostelu Povýšení sv. Kříže v Jablonci nad Nisou a Cenu za nejlepší přípravu a realizaci programu Regenerace městských památkových rezervací a památkových zón pro Lomnici nad Popelkou (100 tis. Kč),
- z rozpočtu Libereckého kraje podpořit vydávání odborných publikací ve výši 80 tis. Kč – podpora publikační činnosti NPÚ.



PRACUJEME NA

- tvorbě nových strategických dokumentů pro rozvoj cestovního ruchu,
- stabilizaci cestovního ruchu na národní úrovni,
- II. etapě modernizace Severočeského muzea v Liberci,
- nestavební části projektu „Zkvalitňování ochrany a zpřístupnění knihovního fondu Krajské vědecké knihovny Liberec a jeho prezentace“, zejména restaurování vzácných tisků, digitalizaci fondu Sudetik a zavádění RFID technologie,
- zpracování vize stavby nového centrálního deponitáře pro naše příspěvkové organizace – muzea, galerie a knihovnu,
- vytvoření Strategie rozvoje kulturních institucí zřizovaných Libereckým krajem na roky 2021–2026,
- přípravě obnovy národní kulturní památky Horský hotel a televizní vysílač Ještěd,
- archeologickému výzkumu v Oldřichově v Hájích;
- restaurování sbírkových předmětů krajských muzeí a galerií,
- III. etapě obnovy Červeného domu v České Lípě,
- tvorbě edukačního propagačního materiálu z oblasti památkové péče pro základní školy,
- rozvoji projektu Křišťálové údolí.

JAK LIBERECKÝ KRAJ VYUŽIL V LETECH 2001–2018 EVROPSKÉ DOTACE?

Libereckým krajem realizované
projekty s podporou evropských dotací

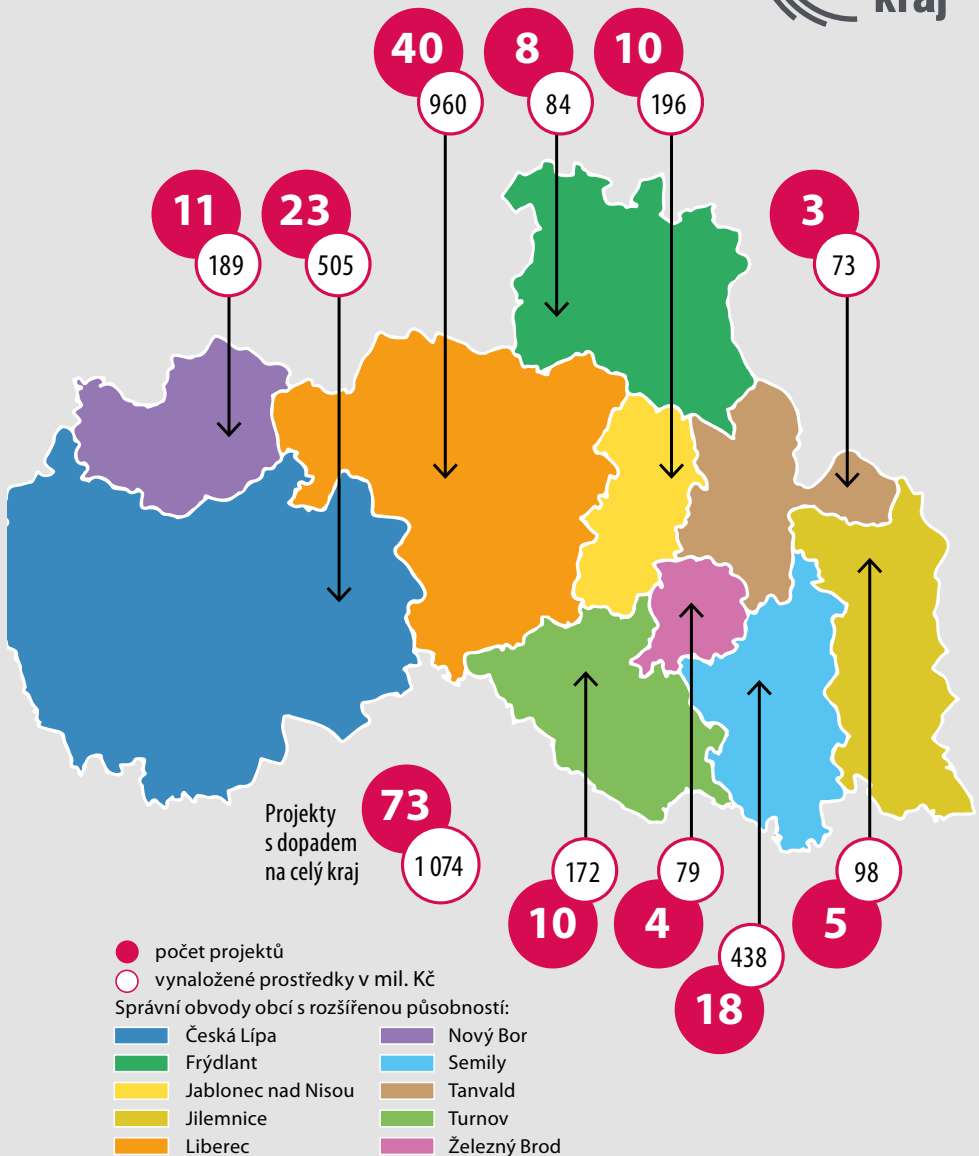
 Liberecký
kraj

546
mil. Kč



2 540
mil. Kč





Výhled do roku 2020

V realizaci 42 projektů za 2 558 mil. Kč (z toho dotace EU 1 850 mil. Kč)

V přípravě 36 projektů za 2 044 mil. Kč

Koordinace a administrace projektů je náplní resortu hospodářského a regionálního rozvoje, evropských projektů a územního plánování.

PRO HOROLEZCE NEEXISTUJÍ HRANICE

Místo realizace: Turnov
(Muzeum Českého ráje v Turnově)

Termín realizace: 2016–2019

Celkové výdaje: 1 643 288,30 EUR

Z toho podíl dotace: 139 058,60 EUR

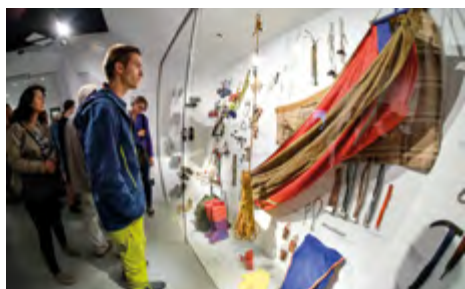


foto: Standa Mitáč | www.stanislavmitac.com

SILNICE II/273 ÚSEK HRANICE KRAJE - OKNA

Místo realizace: Okna
Termín realizace: 2014–2017
Celkové výdaje: 56 317 189 Kč
Z toho podíl dotace: 49 566 224 Kč



SILNICE II/293 JILEMNICE, HUMANIZACE

Místo realizace: **Jilemnice**
Termín realizace: **2016–2018**
Celkové výdaje: **27 211 907 Kč**
Z toho podíl dotace: **22 464 333 Kč**



VYBUDOVÁNÍ ARCHEOLOGICKÉHO MUZEA PRO ČESKOLIPSKO – NOVÁ POBOČKA VMG V ČESKÉ LÍPĚ

Místo realizace: Česká Lípa
(Vlastivědné muzeum a galerie v České Lípě)

Termín realizace: 2008–2011

Celkové výdaje: 19 210 604 Kč

Z toho podíl dotace: 11 655 187 Kč



VÝZNAMNÉ ALEJE LIBERECKÉHO KRAJE – 1. ETAPA

Místo realizace: Sloup v Čechách, Cvikov,
Paseky nad Jizerou, Lomnice nad Popelkou

Termín realizace: 2016–2017

Celkové výdaje: 1 398 959 Kč

Z toho podíl dotace: 974 252 Kč



KRAJSKÝ STANDARDIZOVANÝ PROJEKT ZDRAVOTNICKÉ ZÁCHRANNÉ SLUŽBY LIBERECKÉHO KRAJE

Místo realizace: **Liberec**
Termín realizace: **2011–2015**
Celkové výdaje: **46 754 000 Kč**
Z toho podíl dotace: **32 821 900 Kč**



TRANSFORMACE POBYTOVÉHO ZAŘÍZENÍ – DOMOV PRO OSOBY SE ZDRAVOTNÍM POSTIŽENÍM MAŘENICE, P. O.

Místo realizace: **Cvikov, Nový Bor**

Termín realizace: **2012–2015**

Celkové výdaje: **55 935 481 Kč**

Z toho podíl dotace: **45 490 191 Kč**



SNÍŽENÍ ENERGETICKÉ NÁROČNOSTI OBJEKTŮ STŘEDNÍ ŠKOLY HOSPODÁŘSKÉ A LESNICKÉ FRÝDLANT

Místo realizace: **Frýdlant**
Termín realizace: **2011–2015 a 2018–2019**
Celkové výdaje: **44 481 233 Kč**
Z toho podíl dotace: **12 420 558 Kč**



ZLEPŠENÍ TEPELNĚ TECHNICKÝCH VLASTNOSTÍ OBVODOVÝCH KONSTRUKCÍ BUDOVY PAVILONU ROZÁLIE, DOMOV DŮCHODCŮ JINDŘICHOVICE POD SMRKEM, P. O.

Místo realizace: **Jindřichovice pod Smrkem**

Termín realizace: **2011–2014**

Celkové výdaje: **9 665 965 Kč**

Z toho podíl dotace: **5 572 851 Kč**



LŮŽKOVÝ HOSPIC V LIBERECKÉM KRAJI

Místo realizace: Liberec
Termín realizace: 2013–2015
Celkové výdaje: 109 857 280 Kč
Z toho podíl dotace: 81 031 784 Kč



COV LK AUTOMOBILOVÉHO PRŮMYSLU INTEGROVANÁ STŘEDNÍ ŠKOLA VYSOKÉ NAD JIZEROU, P. O.

Místo realizace: **Vysoké nad Jizerou**

Termín realizace: **2016–2019**

Celkové výdaje: **48 838 976 Kč**

Z toho podíl dotace: **42 471 734 Kč**



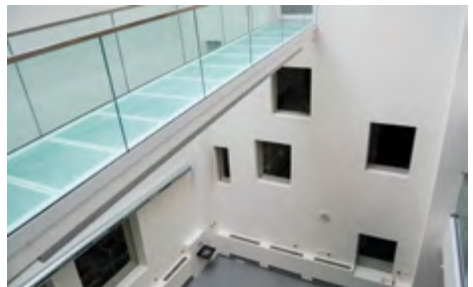
COV LK UMĚLECKOPRŮMYSLOVÉ STŘEDNÍ UMĚLECKOPRŮMYSLOVÁ ŠKOLA SKLÁŘSKÁ KAMENICKÝ ŠENOV, P. O.

Místo realizace: **Kamenický Šenov**

Termín realizace: **2016–2019**

Celkové výdaje: **90 760 000 Kč**

Z toho podíl dotace: **62 008 748 Kč**



ZDRAVÝ LIBERECKÝ KRAJ



**ZDRAVÝ
LIBERECKÝ
KRAJ**



Liberecký kraj **systemově směřuje k rozvoji území v souladu s principy udržitelného rozvoje**, a to nejen naplňováním zákonných norem a předpisů, ale také podporou široké škály aktivit veřejné správy, podnikatelů, nevládních organizací, studentů i široké veřejnosti. Koncepčními krajskými východisky jsou Strategie rozvoje Libereckého kraje, Program rozvoje Libereckého kraje a Zdravotní politika Libereckého kraje.

V březnu 2019 jsme hostili Jarní školu Zdravých měst za účasti zástupců 130 obcí a měst z celé ČR, v rámci které Podnikatelský inkubátor Libereckého kraje – **Lipo.in** – získal ocenění **Dobrá praxe – PROVĚŘENO**.

Koncept udržitelného rozvoje je vnímán jako zastřešující princip strategického plánování Libereckého kraje, a proto se Liberecký kraj v roce 2011 stal členem **Národní sítě Zdravých měst** a od roku 2014 plní oficiální kritéria registrovaného realizátora místní Agendy 21.

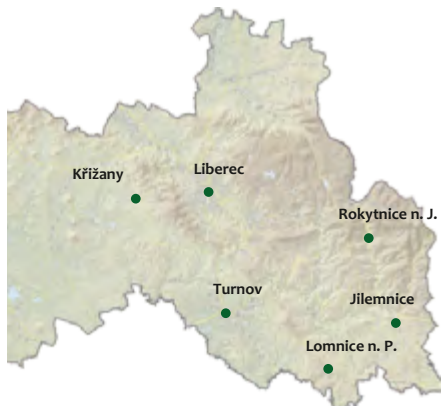
NÁRODNÍ SÍŤ ZDRAVÝCH MĚST



„**Zdravé město, obec, místní akční skupina, mikro-region, kraj**“ je prestižní označení pro municipalitu, která je aktivně zapojena do **mezinárodního Projektu Zdravé město (obec, region)** pod patronací World Health Organization, agentury Organizace spojených národů.

Zdravá města, obce a regiony systematicky podporují kvalitu veřejné správy, **kvalitu strategického plánování a řízení** s ohledem na **udržitelný rozvoj** a **podporu zdraví** a aktivně se ptají svých obyvatel na jejich názory.

NSZM své členy metodicky vede k uplatňování **principů udržitelného rozvoje** v praxi, k **řízení kvality a doporučuje integraci metody místní Agendy 21** s dalšími postupy v souladu s metodickými doporučeními Ministerstva vnitra ČR a domácí i zahraniční praxí.



Členové Národní sítě Zdravých měst ČR v LK k 1. 1. 2019

Pro oblast **strategického plánování a řízení, řízení projektů** či **procesů** má Národní síť Zdravých měst řadu doporučení, poskytuje konzultace a pomoc obcím a regionům „na míru“.



místní Agenda 21



cenia

ČESKÁ
INFORMAČNÍ
AGENTURA
ŽIVOTNÍHO
PROSTŘEDÍ

Místní Agenda 21 (MA21) představuje program konkrétních obcí, měst, regionů, který zavádí do praxe principy trvale udržitelného rozvoje při zohledňování místních specifik.

Místní (místní působení) **Agenda** (program/seznam toho, co je potřeba udělat k dosažení cíle) **21** (problémy 21. století, které musí lidstvo řešit).

Zásadní roli v MA21 hraje místní veřejná správa. Bez její aktivní vůle nemůže místní Agenda 21 jako dlouhodobý koncepční proces vzniknout, ani dále fungovat. **Veřejná správa – jak úředníci, tak především politici – má prostředky k vytváření prostoru a dobrých podmínek ke spolupráci, dialogu a vzájemné komunikaci.**

Místní Agenda 21 zapadá do širšího proudu snahy o kvalitní veřejnou správu, která je zahrnuta pod pojem „good governance“ („řádná správa věcí veřejných“ či „dobré vládnutí“).

Databázi obcí, měst a regionů a dalších subjektů (registrovaných realizátorů MA21) vede **Ministerstvo životního prostředí ČR – CENIA, česká informační agentura životního prostředí.**

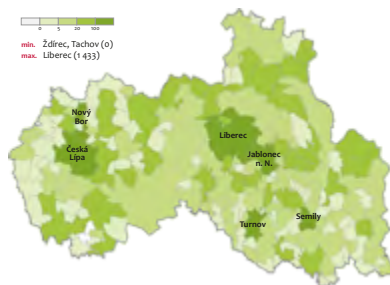


Obce se sídlem žadatele o dotaci
v rámci Dotačního fondu LK, program 2.6
Podpora místní Agendy 21 (2016-2019)

V rámci programu Zdravý Liberecký kraj je důležitá **mezisektorová spolupráce** – spolupráce veřejné správy, podnikatelské sféry a neziskového sektoru.

Nestátní neziskové organizace Liberecký kraj podporuje finančně, metodickým vedením i individuálním poradenstvím prostřednictvím koordinátorky neziskového sektoru a místní Agendy 21.

Pro potřeby evidence neziskového sektoru jsou **za nestátní neziskové organizace považovány ty subjekty**, které mají v Registru ekonomických subjektů uvedenu jednu z následujících právních forem: obecně prospěšná společnost, nadace, nadační fond, ústav, spolek, pobočný spolek. K 31. 12. 2018 bylo v LK evidováno již 5 496 neziskových subjektů.



Neziskový sektor

Další informace a podpora:

koordinátorka neziskového sektoru a místní Agendy 21

Krajský úřad Libereckého kraje
odbor regionálního rozvoje a evropských projektů
tel.: 485 226 722

e-mail: ivana.hujerova@kraj-lbc.cz

REGIONÁLNÍ PRODUKTY

Každý region na území Libereckého kraje má svou značku, každá značka má své logo a svého správce. Regionální výrobek Jizerské hory spravuje **Místní akční skupina Frýdlantsko**, Regionální výrobek Lužické hory a Máchův kraj spravuje **Místní akční skupina LAG Podralsko**, o Regionální produkt Český ráj se stará **Sdružení Český ráj**, regionálním koordinátorem KRKONOŠE originální produkt je **Místní akční skupina Krkonoše**. Soutěž Výrobek roku Libereckého kraje s oceněním pro gurmánské speciality od zemědělců a potravinářů pořádá **krajský rezort životního prostředí a zemědělství**, koordinátorem projektu ministerstva zemědělství Regionální potravina je **Regionální agrární rada LK**. Průsečíkem, kdy se výrobky s jakoukoli značkou **na rezortu regionálního rozvoje a evropských projektů** potkají, je dotační program na podporu regionálních výrobců, výrobků a tradičních řemesel.

Účelem je podpora regionálních produktů, místní výroby, spotřebitelských vazeb a využití potenciálu tradičních výrob a řemesel,

Cílem je posílení jejich stability na trhu, rozvoj podnikatelských aktivit, ale také vytváření podmínek pro udržení zaměstnanosti. K výrobkům v posledních letech přibýly služby i zážitky, a proto se produkty se značkou už dají jednoduše zařadit do pouhých čtyř kategorií: „Dům a zahrada“, „Jídlo a pití“, „Na sebe“ a „Zážitek“.

Regionální výrobky jsou velmi rozmanité a kvalitní, s hrdostí se prezentují na jakékoliv krajské akci – např. na Dni Země, Dni otevřených dveří, na Krajských slavnostech i Dožínkách, na velikonočním a vánočním jarmarku a Liberecký kraj je často a rád nakupuje a věnuje jako dárky.

Regionální firmy – se značkou i bez, malé i velké – mohou využít poradenských služeb Libereckého podnikatelského inkubátoru v tzv. Podnikatelské ambulanci.



www.jizerske-vyroby.cz



www.regionalniprodukt.cz



www.dabry-vyrobek.cz



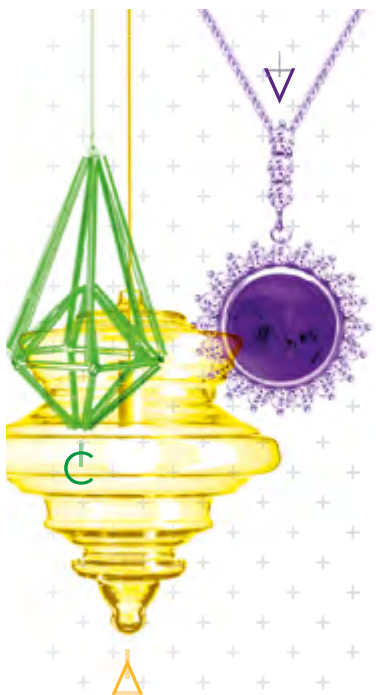
www.regionalni-znacky.cz/krkonose



www.vyrobek-roku-lk.cz



www.regionalnipotravina.cz



Welcome to
**CRYSTAL
VALLEY**

Vítejte v Křišťálovém údolí

Křišťálové údolí je území, které propojuje sklářské, bižuterní a šperkařské firmy v Libereckém kraji. Můžete se tu seznámit s tradiční výrobou od lustrů, přes vánoční ozdoby, skleničky, šperky až po tavené plástky v muzeích, živých dílnách, sklárnách, ateliérech i školách.

V kraji se sklo a šperky vyrábějí už po několik staletí. Živá současnost téhle tradice je ale nejen v nádherných výrobcích, obdivovat můžete i samotný proces výroby, která se mnohde příliš neliší od té před sto lety. Je to strhující a jedinečný zážitek.

Vítejte v Křišťálovém údolí - výjimečném sklářském a šperkařském kraji na severu Čech. Pro veřejnost tu je otevřeno více než 50 firem, muzeí i škol!



www.crystalvalley.cz

[f/visitcrystalvalley](https://www.facebook.com/visitcrystalvalley)

**Liberecký
kraj**



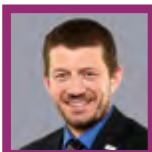
SLOŽENÍ ZASTUPITELSTVA A RADY KRAJE



Martin Půta
hejtman



Jiří Löffelmann
člen rady



Jan Sviták
náměstek hejtmana
mandát od 1. 2. 2019



Petr Tulpa
náměstek
hejtmana



Květa Vinklátová
členka rady



Vladimír Boháč



Eva Burešová



Michael Canov



Daniel David



Jaromír Dvořák



Tomáš Hocke



Josef Horinka
mandát od 30. 1. 2018



František Lufinka
mandát od 24. 5. 2018



Hana Maierová



Lena Mlejnková



Marek Pieter



Vladimír Stříbrný



Jiří Ulvr



Jitka Valfová
statutární
náměstkyně



Radka Loučková
Kotasová
členka rady



Roman Baran



Martin Brož



Robert Gamba
nezařazený
od 12. 9. 2019



Roman Hejna



Milan Kouřil



Michal Kříž



Martina Teplá

18
SLK

4
ODS

9
ANO 2011

4
KSČM

4
ČSSD

4
ZPLK

2
SPD



Jan Dvořák



Stanislav
Mackovík



Pavlína Nováková
Hrabálková



Miloš Tita



Pavel Svoboda
náměstek
hejtmána



Tomáš Hudec



Jan Mečl



Romana Žatecká



Přemysl Sobotka
náměstek
hejtmána



Vít Němeček



Dan Ramzer



Juraj Raninec
mandát od 1. 3. 2018



Jaromír Baxa



Zuzana
Kocumová



Jan Korytář



Josef Šedlbauer



Martina
Sejkorová



Radovan Vích

ZASTUPITELSKÉ KLUBY

SLK

ANO 2011

Zastupitelský klub Starostů pro Liberecký kraj (SLK) pracuje i v tomto volebním období stabilně ve prospěch obyvatel Libereckého kraje. Pracujeme v součinnosti s ostatními kluby, kterým jde o jeho rozvoj, dbáme na spolupráci a hledáme podporu pro naše názory a užitečné projekty připravované pro kraj. Starostové jsou lidé s praktickými zkušenostmi, velký důraz proto klademe především na dlouhodobé plány kraje a jejich dostupné, reálné naplňování.

Náš klub je složen ze starostů měst a obcí. Do práce pro kraj tak zapojujeme své zkušenosti prověřené roky práce a podporou svých občanů. Každý den se starostové potkávají s občany a mají tak okamžitou a přímou odezvu na činnost kraje i jím realizované projekty. Děkuji všem kolegům z klubu zastupitelů SLK za jejich skvělou práci. Zapojují se nejen do vlastní práce v zastupitelstvu, ale i do činnosti v komisích, výběrech a kontrolních orgánech. Naší prioritou byli a jsou obyvatelé našeho kraje, každé malé město a každá malá obec.

Chceme, aby Liberecký kraj bylo dobrým místem pro život. Jako řádný hospodář jsme dokázali s pomocí dotačních titulů i přímo z rozpočtu kraje investovat nemalé prostředky a přitom výrazně snížit zadlužení kraje z minulých období. Odpovědným hospodařením se podařilo dosáhnout mimořádné splátky zadlužení, a to při výrazném zvýšení investic. Mezi nejvýznamnější investice zahrnujeme opravy a rekonstrukce komunikací i opravy mostů. Výjimečnými projekty jsou dokončení Podnikatelského inkubátoru, modernizace Krajské nemocnice Liberec, investice do škol, center odborného vzdělávání, zateplování budov, oprav památek, muzeí, podpora kulturních a sportovních akcí v regionu, resortní dotační programy atd. Nově se letos Liberecký kraj aktivně zapojil do řešení problémů souvisejících s klimatickými změnami, zejména suchem. Všechny budoucí investice chceme plánovat s ohledem na naše životní prostředí a jeho ochranu. Nemalou pozornost kraj věnuje také zlepšování vybavení Zdravotnické záchranné služby, Hasičského záchranného sboru a jednotek požární ochrany, finančně proto podporuje pořízení nových hasičských cisteren, dopravních automobilů a sanitek.

Za sebe i své kolegy mi dovoluji poděkovat za spolupráci v Zastupitelstvu Libereckého kraje. Za Starosty pro Liberecký kraj jsme i nadále připraveni v práci pro náš kraj s energií a rozmyslem pokračovat. Chováme se zodpovědně a staráme se o rozvoj kraje i jeho obyvatel.

Máme za sebou rok, v rámci kterého se nám podařilo splnit řadu úkolů stanovených již v roce 2016 před usedením do zastupitelských křesel Libereckého kraje. Členové politického hnutí ANO 2011 zodpovědně zastávají své mandáty a spolupracují s kolegy napříč celým politickým spektrem zastupitelstva Libereckého kraje. Jsme neoddělitelnou součástí týmu, jehož cílem je pracovat ve prospěch Libereckého kraje.

ANO, jsme si vědomi, že kraj netvoří jen velká města, jako je Liberec, Jablonec nad Nisou nebo Česká Lípa. Liberecký kraj jsou i malé obce, ve kterých žijí lidé, kteří se denně potřebují dopravit do škol, zaměstnání či k lékaři. To je jen malý výčet důvodů, které jsou pro nás podstatné, a i proto v roce 2020 vyjedou autobusy pod hlavičkou vlastního krajského dopravce, aby zajistily dopravní obslužnost pro obyvatele kraje. Toto je jeden z mnoha splněných bodů našich programových priorit, které jsme si stanovili v roce 2016 při vstupu do úřadu.

ANO, jsme úspěšní v získávání dotací na investice do krajských komunikací, na rozvoj základních a středních škol nebo dostavbu center odborného vzdělávání. Dalšími prioritami, které se nám daří ve spolupráci s krajskými zastupiteli realizovat, je stavba Centra urgentní medicíny, jež je součástí Krajské nemocnice Liberec, a. s. Získáváme dotace na podporu životního prostředí, a tím ochráníme náš kraj před povodněmi, ale i suchem – zavádíme opatření, která udržují vodu v krajině. Nezapomínáme ani na sociální oblast. Vytvořili jsme krajský informační portál S. O. S., jehož cílem je především pomáhat. Z praxe totiž moc dobře víme, co obyvatele kraje trápí, s čím se v životě potýkají a jaké problémy musí řešit.

ANO, mohl bych pokračovat ve výčtu projektů, které se nám podařilo dotáhnout do zdárného konce. Přesto máme před sebou řadu úkolů v rozpracované fázi, a proto i nadále hodláme pracovat s vysokým nasazením ve prospěch občanů Libereckého kraje. Využijeme potenciálu, který Liberecký kraj má, s cílem posunout náš kraj na špičce mezi kraji České republiky. Zástupci zvolení za ANO v Radě kraje, zastupitelstvu, ale i jeho výběrech jsou toho důkazem. Tímto bych rád Aňákům, ale i kolegům – zastupitelům poděkoval za vykonanou týmovou práci a popřál mnoho sil do úkolů, které nás v roce 2020 čekají.

Ing. Michal Kříž
předseda klubu zastupitelů ANO 2011

Bc. Lena Mlejnková
předsedkyně klubu zastupitelů SLK

Rok 2019 byl opět úspěšný. Našemu státu se daří a Česká republika je 21. nejšťastnější zemí světa, měřeno spokojeností nás, obyvatel. Co nás, ale dohání, je všeobecný pocit, že stejně dobře jako teď, se budeme mít napořád. Bohužel je to omyl.

Nezaměstnanost dosahuje historického minima, a kdo chce pracovat, pracovat může. Jsem vděčný za stálou podporu podmínek pro středoškolské vzdělávání našich žáků. Nově otevřená centra odborného vzdělávání a neustálá podpora zlepšování technického stavu škol, včetně jejich vybavení, jsou cestou, která se našemu kraji v budoucnu zúročí.

Vítám, že, na rozdíl od státu, se umí Liberecký kraj starat o své komunikace a zodpovědní pracovní nesedí se založenými rukama. Motto: „Co opravíš teď, opravíš levněji než příští rok!“, platí již třetí rok po sobě. Okřídlené: „Nejsou lidi!“, je odvrácenou stranou mince velmi nízké úrovně nezaměstnanosti.

Na úrovni zdravotnictví se podařilo zachovat obyvatelům Frýdlantska nemocnici Frýdlant, kterou od 1. července 2019 provozuje Krajská nemocnice Liberec, a. s., skvělým rozhodnutím bylo i financování nového pavilonu liberecké nemocnice, garantovaného Libereckým krajem. Dostává se podpory našim krajským zdravotním záchranářům a hasičům, jak na úrovni povinností zřizovatele, tak na úrovni dotací.

Razantní komunikace představitelů kraje, umocněná i tlakem Asociace krajů ČR vůči představitelům Vlády ČR, zejména vůči Ministerstvu práce a sociálních věcí a Ministerstvu financí, přinesla své plody. Proti původnímu záměru státního rozpočtu, „pustilo“ MPSV další peníze, které chyběly všem poskytovatelům sociálních služeb.

„Chléb a hry“ platilo za starověku a platí i v současnosti. Kraj i nadále podporuje kulturní, společenskou a především sportovní činnost subjektů na svém území. V červnu kraj opět hostil Hry letní olympiády dětí a mládeže ČR.

Je mi líto, že opět musím psát, stejně jako minulý rok, že dochází k mnoha nesystémovým krokům, které činí i v roce 2019 Vláda ČR. Dotace na veřejnou dopravu „zdarma“, kroky na úrovni mzdové a platové politiky v rámci veřejné správy, zdravotnictví a kultury. Neustále podhodnocená práce pedagogů. Souhlasím, že mají lidé dostat za svoji práci slušně zapláceno, ale opět opakují

skutečnost, že ten kdo nařizuje platit, by měl peníze na úhradu svých slibů a závazků také poskytovat. Vláda nadále zatěžuje kraje a obce mandatorními výdaji a vytváří tak nebezpečný precedent do budoucna.

Stejně tak bych přivítal daleko větší razanci představitelů Vlády ČR při řešení problematiky Turówa. Děkuji všem podporovatelům v konání proti negativním vlivům rozšiřování a prohlubování polského uhelného dolu.

Děkuji za spolupráci partnerům na úrovni zastupitelstva kraje, stejně tak děkuji za práci a spolupráci pracovníkům Krajského úřadu Libereckého kraje a představitelům a pracovníkům organizací, které Liberecký kraj zřizuje.

Ing. Dan Ramzer
předseda klubu zastupitelů ODS

ZASTUPITELSKÉ KLUBY

ČSSD

Rok 2019 byl dalším rokem v řadě, kdy se naší zemi i Libereckému kraji ekonomicky dařilo. Ukolem sociální demokracie jako součástí krajské koalice bylo postarat se o to, aby také sociální oblast pocítila, že Liberecký kraj hospodář s vyššími příjmy. ČSSD tak i další rok pokračovala v plnění svého programu, jehož hlavním cílem je více pomáhat seniorům, zdravotně postiženým, rodinám s dětmi, lidem, léčícím se ze závislosti, národnostním menšinám, dětem, které vyrůstají bez rodičů v dětských domovech a skupinám obyvatel, jimž hrozí sociální vyloučení.

Pokračujeme v další transformaci některých krajských pobytových zařízení. Cílem je přemístit část handicapovaných uživatelů z budov ústavního typu do malometrážních bytů, kde budou žít v komornějším prostředí, budou mít více soukromí a budou vedeni k větší samostatnosti. Současně posilujeme terénní služby, aby méně pohybliví senioři nebo zdravotně postižení mohli co nejdéle žít ve svém domácím prostředí.

Podářilo se nám o desítky milionů korun navýšit finance, o které každý rok žádáme na zajištění sociálních služeb Ministerstvo práce a sociálních věcí ČR. Další desítky milionů přidělil sociálním službám, včetně oprav a rekonstrukcí krajských domovů důchodců, Liberecký kraj ze svého rozpočtu. Kraj začal více finančně podporovat také integraci národnostních menšin a cizinců. Současně se nám daří stabilizovat síť sociálních služeb.

Více jsme se zaměřili na aktivní seniory. Oslovy Mezinárodního dne seniorů pořádáme v pěti městech kraje. K tomu spolufinancujeme řadu volnočasových aktivit klubů seniorů a přispíváme na činnost krajských poboček seniorských organizací. Podářilo se nám více propojit kluby seniorů s Libereckým krajem.

Mezi naše priority patří vyhledávání nových pěstounů, jak dlouhodobých, tak i na přechodnou dobu. Rodin, které by byly ochotné dětem z dětských domovů vytvořit rodinné zázemí, dát jim rodičovskou lásku a péči, máme stálý nedostatek.

Věříme, že spolupráce s našimi koaličními partnery bude také v dalším roce bezproblémová a úspěšná, a že povede k větší spokojenosti obyvatel Libereckého kraje. Jsme připraveni pro to udělat maximum.

Mgr. Pavel Svoboda
předseda klubu zastupitelů ČSSD

KSČM

Díky nadstandardním příjmům mohl Liberecký kraj v loňském roce pokračovat v započatých investičních záměrech i „hasit“ nepředvídané situace. Kladně vnímám snahu o snižování dluhových závazků a navyšování příspěvků do zdravotnictví. Jako nedostatečné je třeba označit finance, směřující do dopravní infrastruktury. Je skutečností, že oprava komunikací je během na dlouhou trať, nicméně třeba stav komunikace III/268 na hranice kraje je opravdu ostudou, zvláště když Středočeský kraj svůj úsek již kompletně opravil.

Kladně vnímáme způsob, jakým se kraj zhostil na něj státem převedené sociální problematiky a jejího financování. Přesto si myslíme, že je ještě prostor pro redukcí poskytovatelů sociálních služeb. Některé služby považujeme za nadbytečné, či za tak atypické, že by si je mohl v gesci ponechat stát. Pomalu probíhá i konsolidace stavu a vybavení nemocnic. Chápeme snahy o koncentraci do jednoho schopného subjektu, ale výrazně vnímáme nebezpečí snižování rozsahu péče v okrajových regionech a možná rizika v rámci nevyjasněných majetkových vztahů. Konkrétně řešení situace okolo frýdlantské nemocnice vnímáme jako nutné, nicméně nedokonalé a nedotažené. Rovněž majetkový vstup do MMN Jilemnice se nám jeví jako uspěchaný.

Velmi nás mrzí, jak dopadl jedinečný sportovní areál v Harrachově. Ač zde kraj nějakým způsobem vystupoval 11 let, výsledek činnosti všech zúčastněných je žalostný. Jiná sportoviště, kterých jsou v kraji řádově desítky, přitom vesele polykají miliony. Co se školství týká, vítáme a podporujeme snahy kraje o oživení učňovského školství a propagaci potřebných řemesel.

Ve veřejné dopravě akceptujeme vznik vnitřního dopravce, společnosti Autobusy LK, i když bychom preferovali jinou formu. Jsme pro postupné rozšiřování její činnosti.

A opakovaně budeme požadovat postupné navyšování finančních rezerv kraje pro „chvilky horší“.

Ing. Miloš Tita
předseda klubu zastupitelů za KSČM

Tématem roku 2019 se stalo zadržování vody v krajině. Na základě návrhu Změny byl ustaven krajský fond, který podpořil prvních 11 projektů na tůně, obnovu rybníků či mokřadů. Jsme za to rádi.

Současná podoba krajského fondu je ale daleko od naší vize. Jednotlivé tůně a mokřady jsou jako zvrátka v televizních zprávách: všichni se rádi podíváme na roztomilou kočičku, ale problém masového úbytku biodiverzity zůstává. Pokud chceme zajistit pro další roky dostatek vody a ochranu před bleskovými povodněmi, musí být naším cílem celý soubor vzájemně propojených opatření. Jenom tak může vzniknout fungující krajina.

Proto nestačí dosavadních 6 milionů v krajském fondu. A nestačí ani navýšit fond na desetinasobek, což je náš původní návrh. Kraj musí především převzít odpovědnost za stav krajiny. Proč? Protože obce a soukromí vlastníci pozemků na to nestačí a stát je daleko. Bariérou nejsou jen peníze, ale spíše byrokracie spojená s povolovacími řízeními a s žádostmi do velkých dotačních programů, která odradí většinu zájemců hned na začátku.

Proto jsme zároveň s fondem navrhli vyčlenění dalších desítek milionů na práci krajské Agentury regionálního rozvoje, která by zpracovala komplexní řešení po jednotlivých povodích, vedla jednání s vlastníky a s jejich souhlasem projekty sama realizovala. Agentura k tomu má potřebné odborné a lidské kapacity a potenciál je rozšiřovat. Dokáže také administrovat velké dotační žádosti do operačních programů ministerstev zemědělství a životního prostředí, kde jsou téměř nevyužívané miliardy na obnovu krajiny.

Péče o krajinu se musí stát vrcholným politickým tématem kraje. Kraj má svůj díl práce, ale také potřebuje vynaložit svoji vyjednávací sílu a vliv na podporu změny v zemědělských dotacích a zákonech, na iniciování komplexních pozemkových úprav a na přesvědčování státních podniků povodí, že i pro ně je účelnější investovat peníze do nápravy krajiny spíše než do drahých technických opatření.

Kraje od svého vzniku hledají dobrý důvod a smysl pro svoji existenci. Tady je.

prof. Ing. Josef Šedlbauer, Ph.D.
předseda klubu zastupitelů ZpLK

Koalice hnutí Svoboda a přímá demokracie (SPD) a Strana Práv Občanů (SPO) uspěla v krajských volbách v roce 2016 a získala tak historicky poprvé dva mandáty v zastupitelstvu LBK.

Hodnotit, co se jednotlivým radním za dobu jejich působení v rámci koalice podařilo a nepodařilo prosadit, necháváme na voličích. Některé věci se jim daří řešit lépe, jako dopravní obslužnost, některé méně, jako třeba zdravotnictví. Jako krajně znepokojující dlouhodobě považujeme situaci ohledně příhraničního polského hnědouhelného dolu Turów-Bogatyně, kde prolomením těžebních limitů hrozí úbytek podzemních vod ve studnách občanů ve Frýdlantském výběžku a ohrožení flóry a fauny v celém jizerskohorském pásu. Jsme přesvědčeni o tom, že veškerá dosavadní jednání kraje s vládou ČR, Ministerstvem životního prostředí a polskou stranou v rámci kompenzačních sanačních řešení zatím konkrétní pozitivní výsledky nepřinášejí.

Náš klub Koalice SPD + SPO se rozhodl od samého začátku podpořit záměr majetkového vstupu Libereckého kraje do společnosti zabezpečující provoz veřejné autobusové dopravy. Jsme přesvědčeni, že zajištění dopravní obslužnosti v kraji prostřednictvím vlastního dopravce byl krok správným směrem a je potřeba v něm pokračovat. Jako neuspokojivý hodnotíme přístup kraje v rámci oprav silnic II. a III. třídy. Kraj na tyto opravy vyčleňuje každoročně stovky milionů korun, ale při současném způsobu financování a způsobu provádění oprav je tento proces v podstatě nekonečný, a proto vyžaduje jiné systémové řešení a přístup. Špatná je i koordinace plánovaných oprav rychlostních komunikací, mostů a silnic jak ze strany státu, kraje, měst a obcí, v jejichž důsledku se zejména krajským městem v době dopravních špiček v podstatě nedá projet.

Samostatnou kapitolou je zdravotnictví, ve kterém hodnotíme práci vládnoucí koalice s určitými rozpaky. Zdravotnictví se potýká dlouhodobě se špatnou koncepcí ze strany státu, kterou se snaží kraj řešit fúzími s krajskou nemocnicí (KNL). Jedná se však o řešení náprav špatných rozhodnutí z minulosti a snahy o řešení dočasné a nikoliv systémové. Negativní vliv na práci zastupitelstva kraje mělo i politická situace v krajském městě, která je pro komunikaci a spolupráci s vedením kraje velmi důležitá. Koalice SPD + SPO se aktivně a iniciativně podílí svými odborníky na práci ve výběrech a komisích ZLK, které jsou poradními orgány Rady kraje.

Ing. Radovan Vích
předseda klubu zastupitelů SPD + SPO

RENÉ HAVLÍK

ředitel Krajského úřadu Libereckého kraje



Telefon: 485 226 470

E-mail: rene.havlik@kraj-lbc.cz

SLOVO ŘEDITELE

Krajský úřad se v uplynulém roce zaměřil na posílení své pozice coby zaměstnavatele. V současné době se mnou na úřadě pracuje okolo čtyři sta zaměstnanců, a to v závislosti na obsazenosti Radou kraje schválených pracovních míst. Vedení úřadu si je vědomé, že bez správných lidí, které se nám podaří umístit na správná místa, nebude úřad nikdy plně funkční. Respektujeme složitou situaci na trhu práce, a právě proto jsme se rozhodli podpořit personální procesy v oblasti nábory zaměstnanců, a vytvořit kariérní webové stránky krajského úřadu, které poskytují zájemcům o zaměstnání na krajském úřadu veškeré potřebné informace k procesu výběru, ale také k fungování krajského úřadu. Osobně se domnívám, že podpora nábory a šíření dobrého jména úřadu jako vstřícného zaměstnavatele je jednou z klíčových aktivit, abychom se stali konkurenceschopnější na trhu práce, a to za současných legislativních podmínek, které můžeme jen těžko ovlivnit. Nadále činíme všechny kroky, abychom zaměstnancům poskytli podmínky osobního růstu, možnosti vertikálního i horizontálního kariérního růstu, zvyšování i prohlubování kvalifikace, hledáme stále nová prarodinná opatření na sladění práce a rodinného života a v neposlední řadě nadále a výrazně podporujeme zaměstnávání osob se zdravotním postižením či znevýhodněním.

I v uplynulém roce bylo v rámci agend krajského úřadu odvedeno mnoho práce. Veškerého úsilí kolegů na úřadě, ať už v přenesené, nebo samostatné působnosti, si vážím. Kladné hodnocení činnosti úřadu ze stran veřejnosti, ale také územních samosprávných celků kraje mě velmi těší. Věřím, že i nadále budeme dobrým partnerem pro občany i samosprávy v kraji.

Loňským rokem nás provázelo téma „Třicet let od sametové revoluce“. Aby výročí nebylo málo, v tom letošním slavíme 20 let od založení krajů. Přestože jsou před nás postaveny výzvy jako třeba změna stavebního zákona a snaha centrálních orgánů tímto krokem narušit spojený model státní správy a samosprávy, nadále věřím, že zdravý rozum zvítězí.

Věřím, že v roce 2020 krajský úřad nejen úspěšně obhájí cenu v oblasti kvality poskytovaných služeb, ale že se nám společně podaří opět posunout hranici společenské odpovědnosti krajského úřadu, a to částečnou revitalizací okolí úřadu a realizací dalších investic do veřejných prostor.

Mgr. René Havlík
ředitel Krajského úřadu Libereckého kraje

V roce 2019 byl spuštěn nový portál s nabídkou pracovních míst, který najdete v sekci Volná pracovní místa na www.kraj-lbc.cz.

BUDOVA KRAJSKÉHO ÚŘADU LIBERECKÉHO KRAJE

- Nejvyšší budova v bývalém Československu, stavebná technologií tzv. zdvihaných stropů.
- Generálním projektantem byla společnost Centropjekt Gottwaldov, s. p. Hlavním architektem budovy byl specialista na administrativní a průmyslové stavby, Zdeněk Plesník. Ten kladl značný důraz na pokrokové provozní a konstrukční řešení i na vytvoření vlivného a bezpečného pracovního prostředí.
- Stavba budovy byla zahájena v roce 1966 a dokončena byla v roce 1976. Skutečné náklady na stavbu přesáhly 79,65 mil. Kčs.
- Budova má 21 podlaží a v nejvyšším bodě dosahuje výšky 84 m.
- Od roku 2000 za dobu čtyř let prošla budova rekonstrukcí. Projektantem byla společnost SIAL architekti a inženýři, s. r. o., Liberec. Náklady na rekonstrukci činily necelých 204 mil. Kč.
- Neatraktivnější částí budovy je vyhlídková plošina, která se nachází ve výšce téměř 80 m. Vyhlídka je po dobu jarních a letních měsíců dostupná veřejnosti. Návštěvníci mají tak možnost spatřit Liberec a jeho okolí jako na dlaní.
- Budova, ač se řadí mezi architektonicky velmi zajímavé, není žádným způsobem památkově chráněna.

Informace do textu byly použity z knihy:

KŘÍŽEK, Jiří, ed. Liberecký mrakodrap: historie sídelní budovy Libereckého kraje. V Liberci: Severočeské muzeum pro Krajský úřad Libereckého kraje, 2016. ISBN 978-80-87266-25-0.



OCENĚNÍ ZÍSKANÁ KRAJSKÝM ÚŘADEM LIBERECKÉHO KRAJE

2018

- Cena čestného nákupu Fair Sourcing Awards (FSA)
- 1. místo v kategorii TREND (transparentní, procesně kontrolovatelný a funkční systém řízení zakázek)

2017

- Excelentní organizace (Národní cena kvality ČR)
- Recognised for Excellence 4 star (EFQM)
- Dobrá praxe – Podpora zdraví a života (NSZM)

2016

- Ocenění Ministerstva vnitra České republiky za 3. místo v soutěži Úřad roku „Půl na půl“

2015

- Společensky odpovědná organizace – vítěz v sekci Veřejná správa (Národní cena ČR za společenskou odpovědnost)

2014

- Excelentní organizace (Národní cena kvality ČR)
- Recognised for Excellence 4 star (EFQM)
- Dobrá praxe – Strategické plánování s veřejností / Program rozvoje LK (Národní síť Zdravých měst)

2013

- Úspěšná organizace (Národní cena kvality ČR)
- Máme otevřeno – 3. cena za uveřejňování smluv (Otevřená společnost, o. p. s.)

2012

- Stejná šance – zaměstnavatel roku 2012 (Rytmus Liberec)
- Perspektivní organizace (Národní cena kvality ČR)
- Vstřícný zaměstnavatel (Audit rovné příležitosti)

2011

- Bronzový stupeň za kvalitu ve státní správě (MV ČR)
- Dobrá praxe – Zdravotní politika kraje (Národní síť zdravých měst)

HRY IX. LETNÍ OLYMPIÁDY DĚTÍ A MLÁDEŽE ČR 2019

Liberecký kraj se již podruhé stal pořadatelem Olympiády dětí a mládeže (dále jen ODM). Poprvé se zde konala její letní verze, která proběhla v posledním červnovém týdnu, a to od 23. června do 27. června 2019. Her se zúčastnilo 4 135 sportovců a jejich trenérů ze všech 14 krajů. Slavnostní zahájení a zakončení ODM proběhlo v liberecké Home Credit Areně.

Pořadatelský kraj uspořádal 18 sportovních soutěží, mezi kterými bylo poprvé sportovní lezení a letní biatlon, a jednu uměleckou soutěž, kterou byl street art. Všechny soutěže se uskutečnily pro dívky i chlapce. Mezi sportovce bylo při medailových ceremoniálech rozděleno celkem 1 163 unikátních medailů odkazujících na sklářskou tradici kraje.

Pro všechny účastníky a návštěvníky byl po celou dobu připraven bohatý doprovodný program v olympijských domech na Technické univerzitě v Liberci a ve Sport Parku Liberec a při medailových

ceremoniálech, které se konaly na náměstí Dr. E. Beneše a u jablonecké přehrady na poloostrovu Tajvan. Zde byla možnost vyzkoušet si různé sporty, například korfbal či lezení na umělé stěně, a poslechnout si produkci předních českých interpretů, kterými byly Paulie Garand, Perutě a Sebastian.

Široká veřejnost měla možnost vidět po dobu Her každý den přenosy České televize z jednotlivých sportů a Liberecký kraj se prezentoval jako místo vhodné pro sportování, které stojí za to navštívit.

Zásahu na tom, že si děti z Her odvezly spoustu nezapomenutelných sportovních zážitků jako z velké Olympiády, má pořadatelský kraj, Statutární město Liberec a Jablonec nad Nisou, obec Bedřichov, Jizerská, o. p. s., Technická univerzita v Liberci, Český olympijský výbor, pořadatelé sportovních soutěží a lokální komerční subjekty, které pořádání akce podpořily.



DŮLEŽITÉ KONTAKTY

Operační a informační středisko krizového řízení krajského ředitelství

Šumavská 414/11
460 01 Liberec 3
tel.: 950 471 100
e-mail: spisovna.li@hzslk.cz

Policie ČR, Krajské ředitelství policie Libereckého kraje

nám. Dr. E. Beneše 584/24
460 32 Liberec
tel.: 974 461 229
e-mail: krpl.reditel.sekretariat@pcr.cz

Celní úřad pro Liberecký kraj

České mládeže 1122
460 03 Liberec 6
tel.: 485 218 203
e-mail: podatelna560000@cs.mfcr.cz

Finanční úřad pro Liberecký kraj

1. máje 97
460 02 Liberec
tel.: 485 211 111
e-mail: podatelna2600@fs.mfcr.cz

Silnice LK, a. s.

Československé armády 4 805/24
466 05 Jablonec nad Nisou
tel.: 488 043 235
e-mail: info@silnicelk.cz

BESIP – koordinátor

e-mail: besip-lk@cspspd.cz

Autobusy LK, s. r. o.

U Jezu 525/4
Liberec IV-Perštýn
460 01 Liberec
tel.: 777 571 760
e-mail: jiri.radek@autobusylk.cz

Krajská správa silnic Libereckého kraje, p. o.

České mládeže 632/32
460 06 Liberec 6
tel.: 484 809 111
e-mail: posta@ksslk.cz

KORID Libereckého kraje, s. r. o.

U Jezu 642/2a
461 80 Liberec 2
tel.: 488 588 788
e-mail: info@korid.cz
www.korid.cz

Portál veřejné dopravy v Libereckém kraji

<http://www.iidol.cz/>

Katastrální úřad pro Liberecký kraj

Rumjancevova 149/10
460 65 Liberec 1
tel.: 485 341 400
e-mail: ku.proliberkraj@czuk.cz

Krajský pozemkový úřad pro Liberecký kraj

U Nisy 6a
460 57 Liberec
tel.: 727 956 778
e-mail: liberecky.kraj@spucr.cz

Český statistický úřad

Krajská správa v Liberci

nám. Dr. E. Beneše 585/26
460 68 Liberec 1
tel.: 485 238 803
e-mail: info@servislbcczso.cz

Obvodní báňský úřad pro Liberecký kraj

1. máje 858/26
460 02 Liberec
tel.: 485 340 928
e-mail: podatelna.liberec@cbusbs.cz

ARR – Agentura regionálního rozvoje, spol. s r.o.

U Jezu 525
460 01 Liberec IV
mobil: 602 342 934
e-mail: m.langova@czarr-nisa.cz
www.arr-nisa.cz

Úřad práce ČR, krajská pobočka v Liberci

Dr. Milady Horákové 580/7
460 01 Liberec 1
tel.: 844 844 803
e-mail: podatelna.lb@uradprace.cz

Okresní správa sociálního zabezpečení Liberec

Frýdlantská 1399/20
460 01 Liberec 1
tel.: 485 236 111
e-mail: posta.lb@cssz.cz

**Česká obchodní inspekce,
pracoviště inspektorátu Liberec**

nám. Dr. E. Beneše 585/26
460 01 Liberec 1
tel.: 485 244 326,
222 703 404 (poradenská linka)

Krajská hygienická stanice Libereckého kraje

Husova 64
460 31 Liberec 2
tel.: 485 253 111
e-mail: posta@khslibc.cz

**Krajská veterinární správa Státní veterinární
správy pro Liberecký kraj**

Ostašovská 521
460 01 Liberec
tel.: 485 246 691
e-mail: epodatelna.kvsl@svscr.cz

**Český červený kříž
Oblastní spolek ČČK Liberec**

Palachova 504/7
460 01 Liberec
tel.: 725 077 016
e-mail: liberec@cervenykriz.eu

**Zdravotnická záchranná služba
Libereckého kraje, p. o.**

Klášteřní 954/5
460 01 Liberec 1 – Staré Město
tel.: 485 218 511
e-mail: info@zsslk.cz

PEDAGOGICKO-PSYCHOLOGICKÉ PORADNY

PPP Česká Lípa

Havlíčková 443
470 01 Česká Lípa
tel.: 728 541 505, 487 522 179
e-mail: poradna@pppcl.cz
www.pppcl.cz

PPP Jablonec nad Nisou

Smetanova 66
466 01 Jablonec nad Nisou
tel.: 602 102 833
e-mail: poradna@pppjbc.cz
www.pppjbc.cz

PPP Liberec

Truhlářská 3
460 01 Liberec 2
tel.: 731 488 235
e-mail: info@pppliberec.cz
www.pppliberec.cz

Pracoviště pro Frýdlantsko:

v 1. patře budovy Gymnázia – Frýdlant,
Mládeže 884
464 01, Frýdlant
tel.: 601 561 164, 482 319 288
(7.30–8.00 hod. nebo v odpoledních hodinách)
e-mail: info@pppliberec.cz

PPP Semily

Nádražní 213
513 01 Semily
tel.: 721 128 300
e-mail: poradna@pppsemily.cz
www.pppsemily.cz

**Krajský úřad Libereckého kraje**

U Jezu 642/2a
461 80 Liberec 2

Telefon:

485 226 111

ID datové schránky: c5kbvkw

Internetové stránky Libereckého kraje:

www.kraj-lbc.cz

**Internetové stránky
turistického portálu Libereckého kraje:**

www.liberecky-kraj.cz

obecný kontaktní e-mail

info@kraj-lbc.cz

kontaktní centrum KÚ LK

kc@kraj-lbc.cz

elektronická podatelna

podatelna@kraj-lbc.cz

ÚŘEDNÍ HODINY

Krajský úřad Libereckého kraje

pondělí	8.00–17.00
středa	8.00–17.00

Podatelna

pondělí a středa	7.00–17.00
úterý a čtvrtek	7.00–16.00
pátek	7.00–15.00

Kontaktní centrum

pondělí a středa	7.00–18.00
úterý a čtvrtek	7.00–17.00
pátek	7.00–16.00

Czech POINT

pondělí a středa	8.00–17.00
úterý a čtvrtek	8.00–15.00
pátek	8.00–14.00

DALŠÍ KONTAKTY

tiskový mluvčí

Mgr. Filip Trdla
tel.: 485 226 307
e-mail: filip.trdla@kraj-lbc.cz

sekretariát hejtmána

tel.: 485 226 301
e-mail: katerina.hanzlova@kraj-lbc.cz

sekretariát ředitele KÚ LK

tel.: 485 226 469
e-mail: eva.karaskova@kraj-lbc.cz

EVROPSKÝ DŮM

U Jezu 525/4
460 01 Liberec IV – Perštýn
tel.: 485 226 102
<https://evropskydum.kraj-lbc.cz>